

練馬区 中小企業の景況

令和5年度 第1四半期（令和5年4～6月期）

1. 調査対象事業所数（練馬区内分）

| 業種 | 対象事業所 | 有効回答 | 未回収 |
|-------|-------|------|-----|
| 製造業 | 60 | 59 | 1 |
| 卸売業 | 55 | 52 | 3 |
| 小売業 | 55 | 51 | 4 |
| サービス業 | 33 | 32 | 1 |
| 建設業 | 88 | 85 | 3 |
| 全業種合計 | 291 | 279 | 12 |

2. 区内中小企業の業況DI概要

| 業種 | 当期 | 前期 | 格差 | 来期予測 |
|--------------|-----------|------------|-----------|------------|
| 区内全業種 | △6 | △16 | 10 | △10 |
| 都内全業種 | △4 | △15 | 11 | △1 |
| 区・製造業 | △27 | △19 | △8 | △25 |
| 区・卸売業 | △14 | △21 | 7 | △10 |
| 区・小売業 | △2 | △21 | 19 | △10 |
| 区・サービス業 | 12 | △13 | 25 | 3 |
| 区・建設業 | 4 | △10 | 14 | △4 |

3. 当期の業況DIの動向

<区内全業種総合の業況DI>

区内中小企業の全業種総合の当期業況DIは、(前期△16→)△6(格差+10ポイント)と大きく上昇した。来期予測は△10と、下降傾向に転じると推測される。

<区内業種別の業況DI>

【製造業】

当期業況DIは、(前期△19→)△27(格差△8ポイント)と下降傾向であった。業種別中分類では、出版等が(前期△20→)△59(格差△39ポイント)と大きく下降した。

【卸売業】

当期業況DIは、(前期△21→)△14(格差+7ポイント)と上昇傾向であった。業種別中分類では、食品卸が(前期△10→)15(格差+25ポイント)と大きく上昇した。

【小売業】

当期業況DIは、(前期△21→)△2(格差+19ポイント)と大きく上昇した。業種別中分類では、衣服等が(前期△44→)16(格差+60ポイント)、飲食料品が(前期△17→)△3(格差+14ポイント)と、ともに大きく上昇した。

【サービス業】

当期業況DIは、(前期△13→)12(格差+25ポイント)と大きく上昇した。来期予測は3で、下降傾向に転じると推測される。

【建設業】

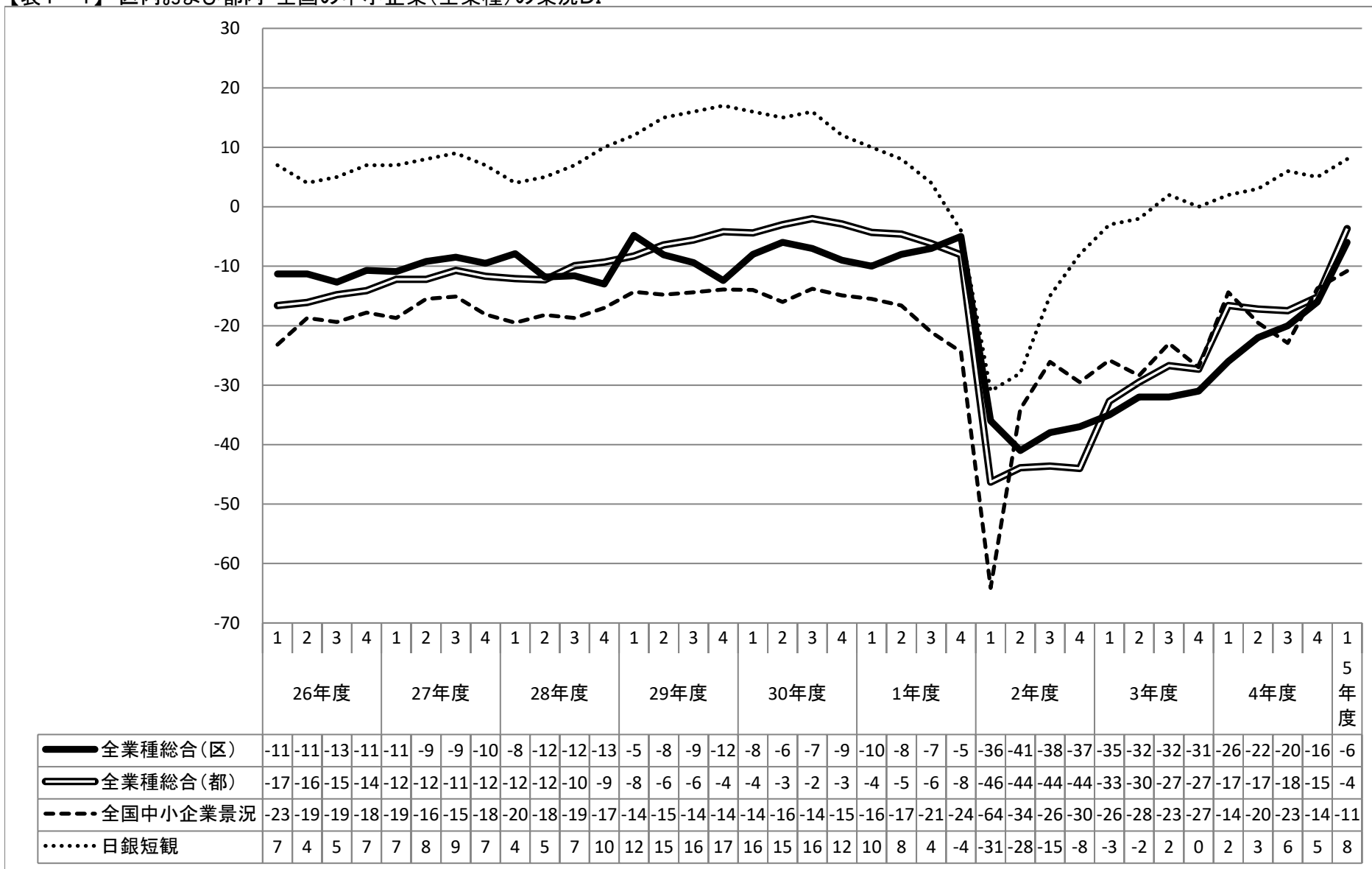
当期業況DIは、(前期△10→)4(格差+14ポイント)と大きく上昇した。来期予測は△4で、下降傾向に転じると推測される。

【編集・発行】一般社団法人練馬区産業振興公社 〒176-0001 練馬区練馬1-17-1 Coconeri 4階 電話:03-6757-2020

この資料は、都内中小企業景況調査(調査機関:一般社団法人東京都信用金庫協会)データの練馬区内事業者分を基礎として、一般社団法人練馬区産業振興公社が編集発行するものです。

1 全業種総合の業況DIおよび区内の業種別総合の業況DI

【表1-1】 区内および都内・全国の中小企業(全業種)の業況DI

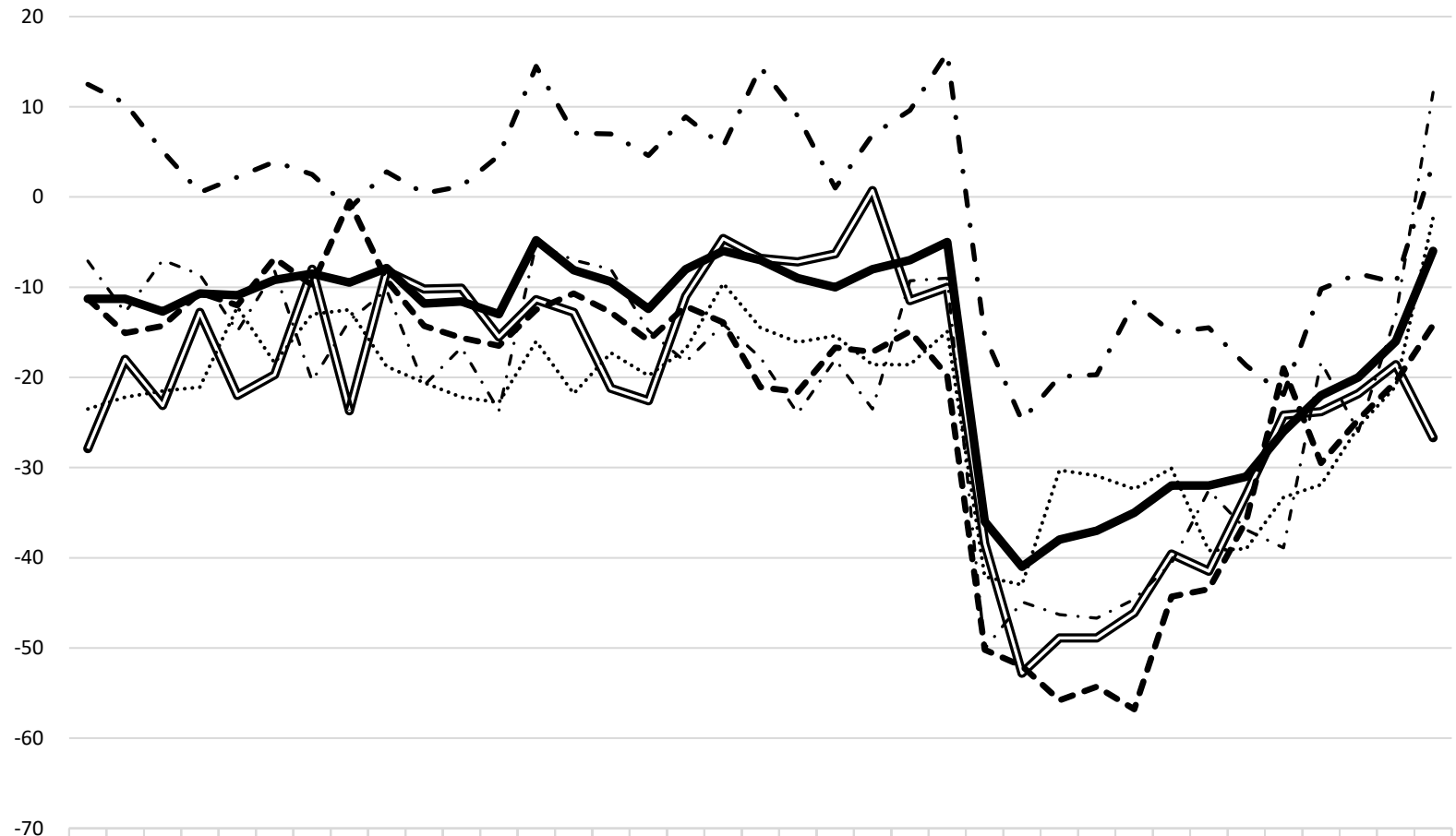


※表1-1の全国中小企業景況は、中小企業庁が調査公表する業況DIを採用しています。

※業況DIは、小数点第一位を四捨五入して表記しています。

※業況DIデータは、練馬ビジネスサポートセンターホームページ(右記URL)で提供しています。 <https://www.nerima-idc.or.jp/bsc/news/keikyo/>

【表1-2】 区内の業種別総合の業況DI



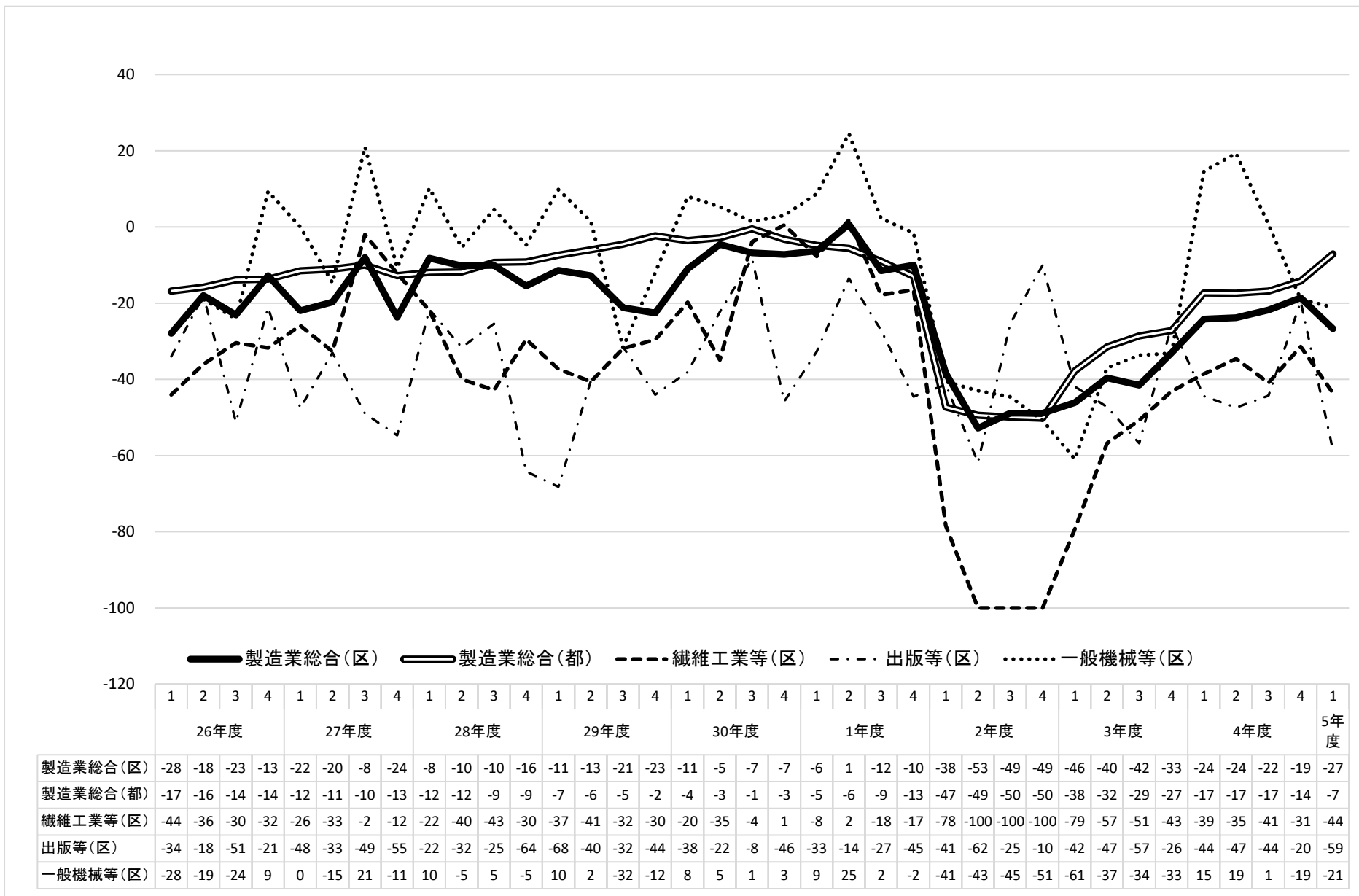
| | 1 | 2 | 3 | 4 | 1 | 2 | 3 | 4 | 1 | 2 | 3 | 4 | 1 | 2 | 3 | 4 | 1 | 2 | 3 | 4 | 1 | 2 | 3 | 4 | 1 | 2 | 3 | 4 | 1 | 2 | 3 | 4 | 1 | 2 | 3 | 4 | 1 | 2 | 3 | 4 | 1 | 2 | 3 | 4 | 1 | 2 | 3 | 4 | 1 | 2 | 3 | 4 | 1 | 2 | 3 | 4 |
|------------|------|-----|-----|-----|------|-----|-----|-----|------|-----|-----|-----|------|-----|-----|-----|------|-----|-----|-----|-----|-----|-----|-----|-----|-----|-----|-----|-----|-----|-----|-----|-----|-----|-----|-----|-----|---|---|---|---|---|---|---|---|---|---|---|---|---|---|---|---|---|---|---|
| | 26年度 | | | | 27年度 | | | | 28年度 | | | | 29年度 | | | | 30年度 | | | | 1年度 | | | | 2年度 | | | | 3年度 | | | | 4年度 | | | | 5年度 | | | | | | | | | | | | | | | | | | | |
| 全業種総合(区) | -11 | -11 | -13 | -11 | -11 | -9 | -9 | -10 | -8 | -12 | -12 | -13 | -5 | -8 | -9 | -12 | -8 | -6 | -7 | -9 | -10 | -8 | -7 | -5 | -36 | -41 | -38 | -37 | -35 | -32 | -32 | -31 | -26 | -22 | -20 | -16 | -6 | | | | | | | | | | | | | | | | | | | |
| 製造業総合(区) | -28 | -18 | -23 | -13 | -22 | -20 | -8 | -24 | -8 | -10 | -10 | -16 | -11 | -13 | -21 | -23 | -11 | -5 | -7 | -7 | -6 | 1 | -12 | -10 | -38 | -53 | -49 | -49 | -46 | -40 | -42 | -33 | -24 | -24 | -22 | -19 | -27 | | | | | | | | | | | | | | | | | | | |
| 卸売業総合(区) | -11 | -15 | -14 | -11 | -12 | -7 | -10 | -1 | -9 | -14 | -16 | -17 | -13 | -11 | -13 | -16 | -12 | -14 | -21 | -22 | -17 | -17 | -15 | -20 | -50 | -52 | -56 | -54 | -57 | -44 | -44 | -36 | -19 | -30 | -25 | -21 | -14 | | | | | | | | | | | | | | | | | | | |
| 小売業総合(区) | -24 | -22 | -22 | -21 | -12 | -18 | -13 | -13 | -19 | -21 | -22 | -23 | -16 | -22 | -17 | -20 | -17 | -10 | -15 | -16 | -15 | -19 | -19 | -15 | -42 | -43 | -30 | -31 | -32 | -30 | -39 | -39 | -33 | -32 | -26 | -21 | -2 | | | | | | | | | | | | | | | | | | | |
| サービス業総合(区) | -7 | -13 | -7 | -9 | -15 | -8 | -20 | -14 | -10 | -21 | -17 | -24 | -5 | -7 | -8 | -15 | -18 | -14 | -18 | -24 | -18 | -24 | -9 | -9 | -50 | -45 | -46 | -47 | -45 | -41 | -33 | -37 | -39 | -18 | -26 | -13 | 12 | | | | | | | | | | | | | | | | | | | |
| 建設業総合(区) | 13 | 10 | 5 | 1 | 2 | 4 | 3 | -1 | 3 | 0 | 1 | 5 | 15 | 7 | 7 | 5 | 9 | 6 | 14 | 9 | 1 | 7 | 10 | 16 | -15 | -25 | -20 | -20 | -12 | -15 | -15 | -19 | -22 | -10 | -9 | -10 | 4 | | | | | | | | | | | | | | | | | | | |

※業況DIは、小数点第一位を四捨五入して表記しています。

※業況DIデータは、練馬ビジネスサポートセンターホームページ(右記URL)で提供しています。 <https://www.nerima-idc.or.jp/bsc/news/keikyo/>

2. 区内業種別 中分類の業況DI

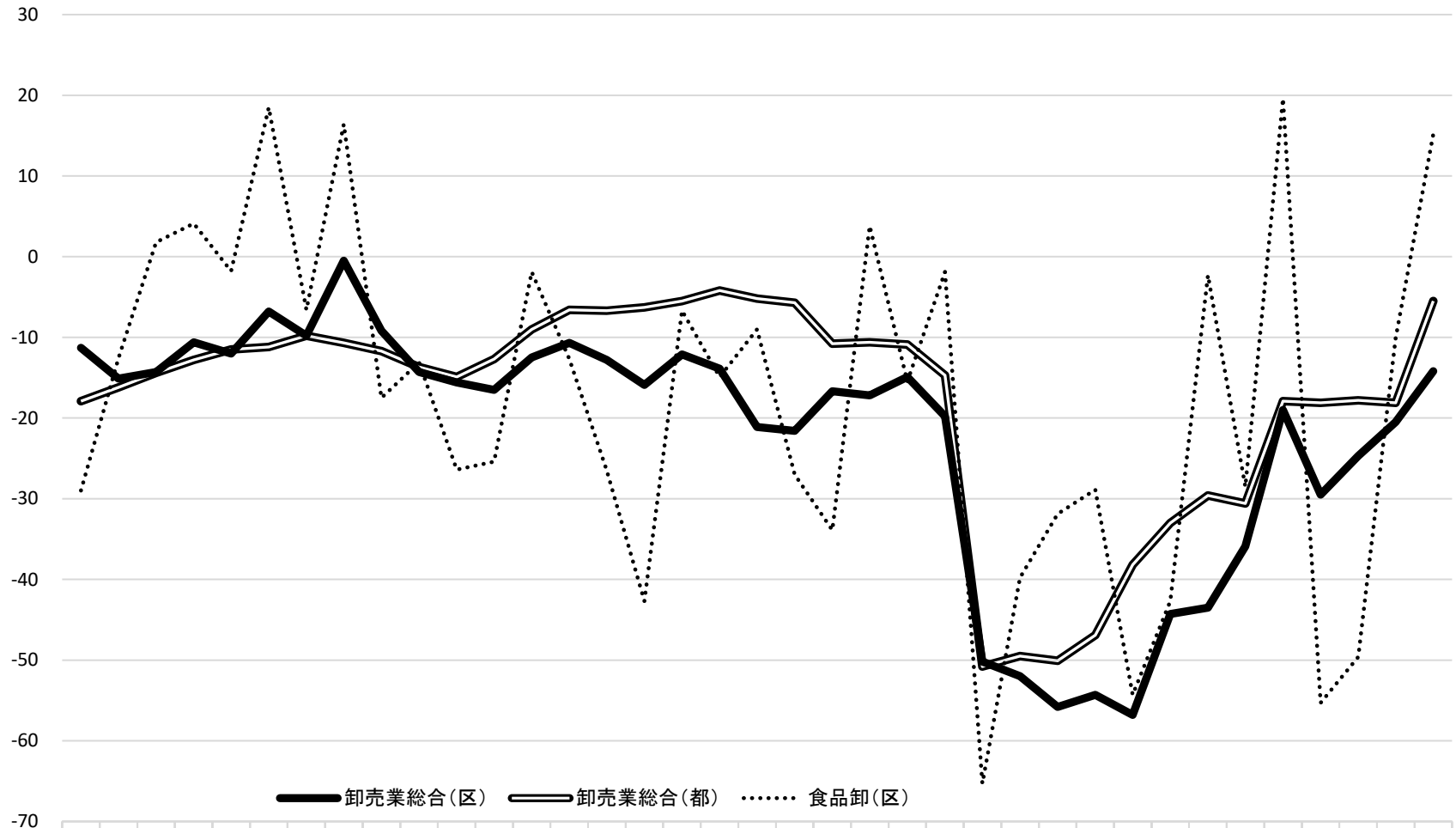
【表2-1】 製造業 業種別中分類 業況DIの推移



※業況DIは、小数点第一位を四捨五入して表記しています。

※業況DIデータは、練馬ビジネスサポートセンターホームページ(右記URL)で提供しています。 <https://www.nerima-idc.or.jp/bsc/news/keikyo/>

【表2-2】卸売業 業種別中分類 業況DIの推移

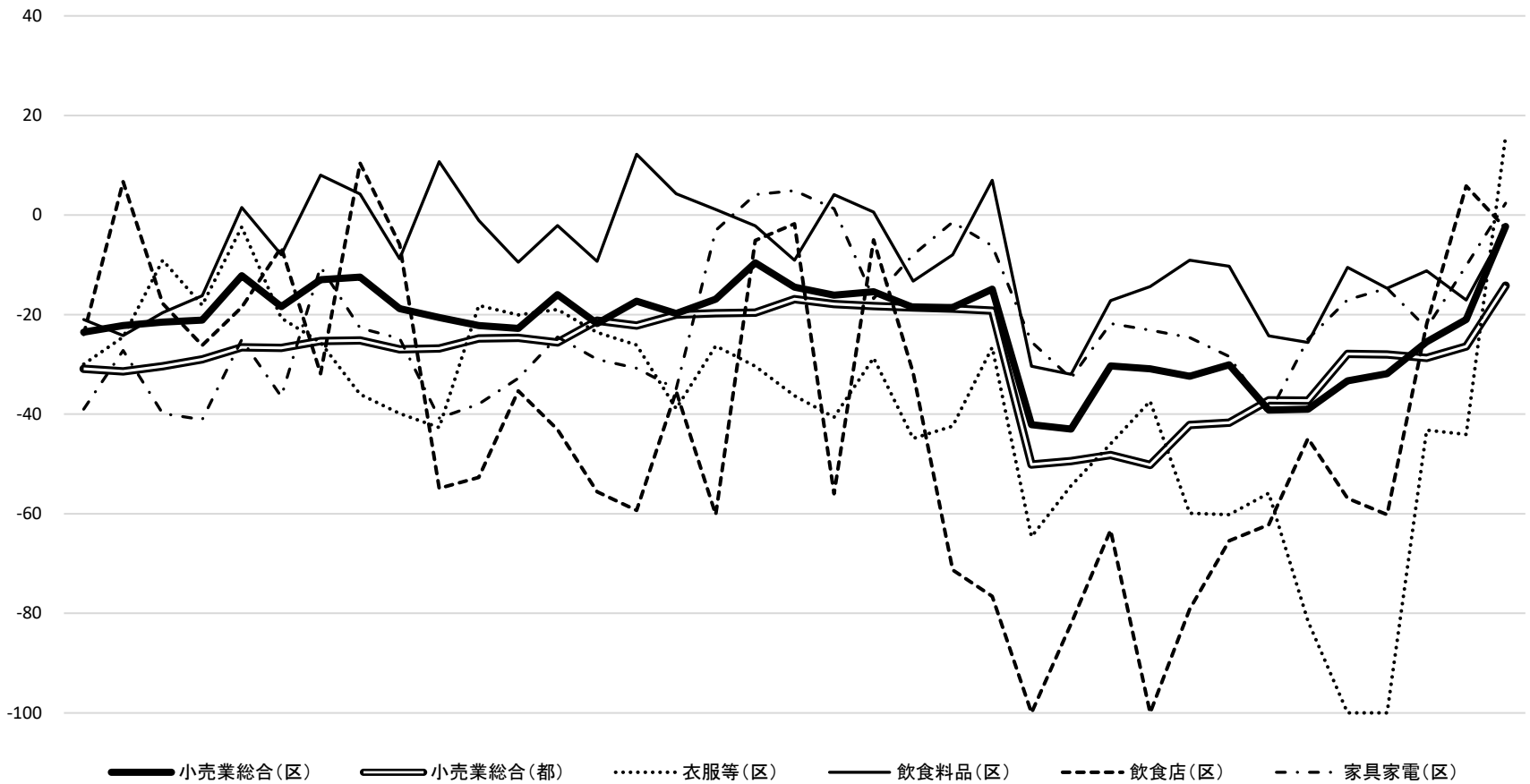


| | 26年度 | | | | 27年度 | | | | 28年度 | | | | 29年度 | | | | 30年度 | | | | 1年度 | | | | 2年度 | | | | 3年度 | | | | 4年度 | | | | 5年度 |
|----------|------|-----|-----|-----|------|-----|-----|-----|------|-----|-----|-----|------|-----|-----|-----|------|-----|-----|-----|-----|-----|-----|-----|-----|-----|-----|-----|-----|-----|-----|-----|-----|-----|-----|-----|-----|
| | 1 | 2 | 3 | 4 | 1 | 2 | 3 | 4 | 1 | 2 | 3 | 4 | 1 | 2 | 3 | 4 | 1 | 2 | 3 | 4 | 1 | 2 | 3 | 4 | 1 | 2 | 3 | 4 | 1 | 2 | 3 | 4 | 1 | 2 | 3 | 4 | 1 |
| 卸売業総合(区) | -11 | -15 | -14 | -11 | -12 | -7 | -10 | -1 | -9 | -14 | -16 | -17 | -13 | -11 | -13 | -16 | -12 | -14 | -21 | -22 | -17 | -17 | -15 | -20 | -50 | -52 | -56 | -54 | -57 | -44 | -44 | -36 | -19 | -30 | -25 | -21 | -14 |
| 卸売業総合(都) | -18 | -16 | -14 | -13 | -12 | -11 | -10 | -11 | -12 | -14 | -15 | -13 | -9 | -7 | -7 | -6 | -6 | -4 | -5 | -6 | -11 | -11 | -11 | -15 | -51 | -50 | -50 | -47 | -38 | -33 | -30 | -31 | -18 | -18 | -18 | -18 | -6 |
| 食品卸(区) | -29 | -13 | 2 | 4 | -2 | 19 | -7 | 16 | -18 | -13 | -26 | -25 | -2 | -13 | -27 | -43 | -7 | -15 | -9 | -27 | -34 | 4 | -16 | -2 | -65 | -40 | -32 | -29 | -54 | -43 | -2 | -29 | 20 | -55 | -50 | -10 | 15 |

※業況DIは、小数点第一位を四捨五入して表記しています。

※業況DIデータは、練馬ビジネスサポートセンターホームページ(右記URL)で提供しています。 <https://www.nerima-idc.or.jp/bsc/news/keikyo/>

【表2-3】 小売業 業種別中分類 業況DIの推移

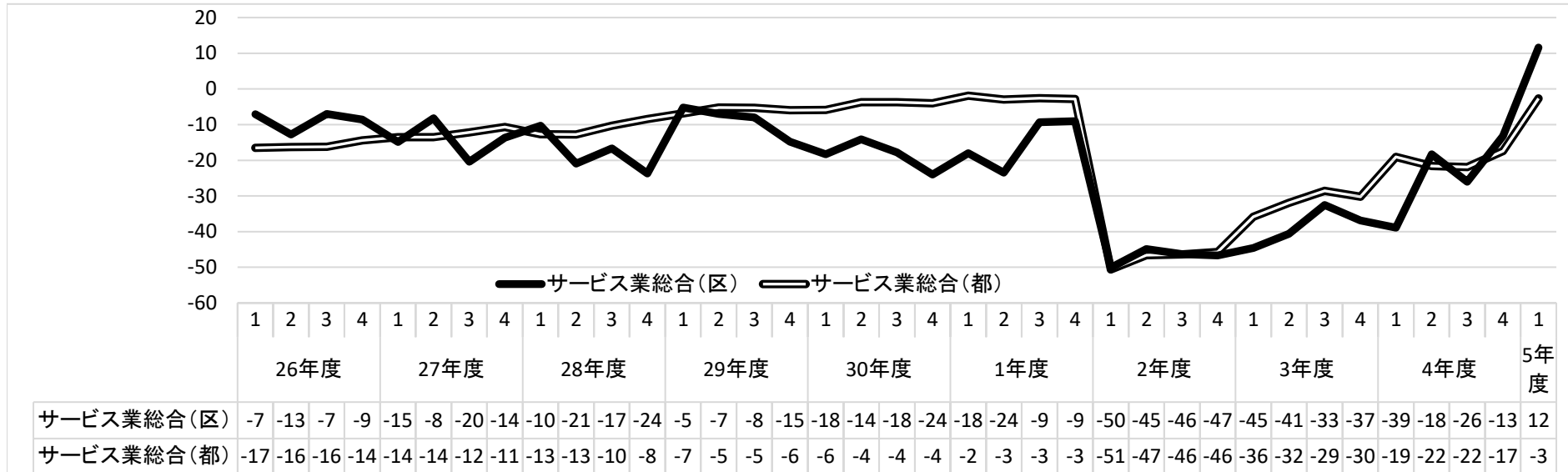


| | 26年度 | | | | 27年度 | | | | 28年度 | | | | 29年度 | | | | 30年度 | | | | 1年度 | | | | 2年度 | | | | 3年度 | | | | 4年度 | | | | 15年度 | | | | | | | |
|----------|------|-----|-----|-----|------|-----|-----|-----|------|-----|-----|-----|------|-----|-----|-----|------|-----|-----|-----|-----|-----|-----|-----|------|-----|-----|------|-----|-----|-----|-----|------|------|-----|-----|------|----|---|---|---|---|---|---|
| | 1 | 2 | 3 | 4 | 1 | 2 | 3 | 4 | 1 | 2 | 3 | 4 | 1 | 2 | 3 | 4 | 1 | 2 | 3 | 4 | 1 | 2 | 3 | 4 | 1 | 2 | 3 | 4 | 1 | 2 | 3 | 4 | 1 | 2 | 3 | 4 | 1 | 2 | 3 | 4 | 1 | 2 | 3 | 4 |
| 小売業総合(区) | -24 | -22 | -22 | -21 | -12 | -18 | -13 | -13 | -19 | -21 | -22 | -23 | -16 | -22 | -17 | -20 | -17 | -10 | -15 | -16 | -15 | -19 | -19 | -19 | -15 | -42 | -43 | -30 | -31 | -32 | -30 | -39 | -39 | -33 | -32 | -26 | -21 | -2 | | | | | | |
| 小売業総合(都) | -31 | -31 | -30 | -29 | -27 | -27 | -25 | -25 | -27 | -27 | -25 | -25 | -26 | -21 | -22 | -20 | -20 | -20 | -17 | -18 | -18 | -19 | -19 | -19 | -50 | -49 | -48 | -50 | -42 | -42 | -37 | -37 | -28 | -28 | -29 | -26 | -14 | | | | | | | |
| 衣服等(区) | -30 | -25 | -9 | -18 | -2 | -21 | -26 | -36 | -40 | -43 | -18 | -20 | -19 | -24 | -26 | -39 | -26 | -30 | -36 | -41 | -29 | -45 | -42 | -27 | -65 | -54 | -46 | -37 | -60 | -60 | -56 | -82 | -100 | -100 | -43 | -44 | 16 | | | | | | | |
| 飲食料品(区) | -21 | -24 | -20 | -16 | 2 | -8 | 8 | 4 | -9 | 11 | -1 | -10 | -2 | -9 | 12 | 4 | 1 | -2 | -9 | 4 | 1 | -13 | -8 | 7 | -30 | -32 | -17 | -14 | -9 | -10 | -24 | -26 | -11 | -15 | -11 | -17 | -3 | | | | | | | |
| 飲食店(区) | -24 | 7 | -18 | -26 | -19 | -7 | -32 | 10 | -6 | -55 | -53 | -35 | -43 | -56 | -59 | -35 | -60 | -5 | -2 | -56 | -5 | -32 | -71 | -77 | -100 | -82 | -63 | -100 | -79 | -65 | -62 | -45 | -57 | -60 | -22 | 6 | -3 | | | | | | | |
| 家具家電(区) | -39 | -27 | -40 | -41 | -25 | -37 | -10 | -23 | -25 | -41 | -38 | -33 | -25 | -29 | -31 | -35 | -3 | 4 | 5 | 1 | -17 | -8 | -1 | -6 | -26 | -33 | -22 | -23 | -25 | -28 | -40 | -25 | -17 | -15 | -23 | -10 | 2 | | | | | | | |

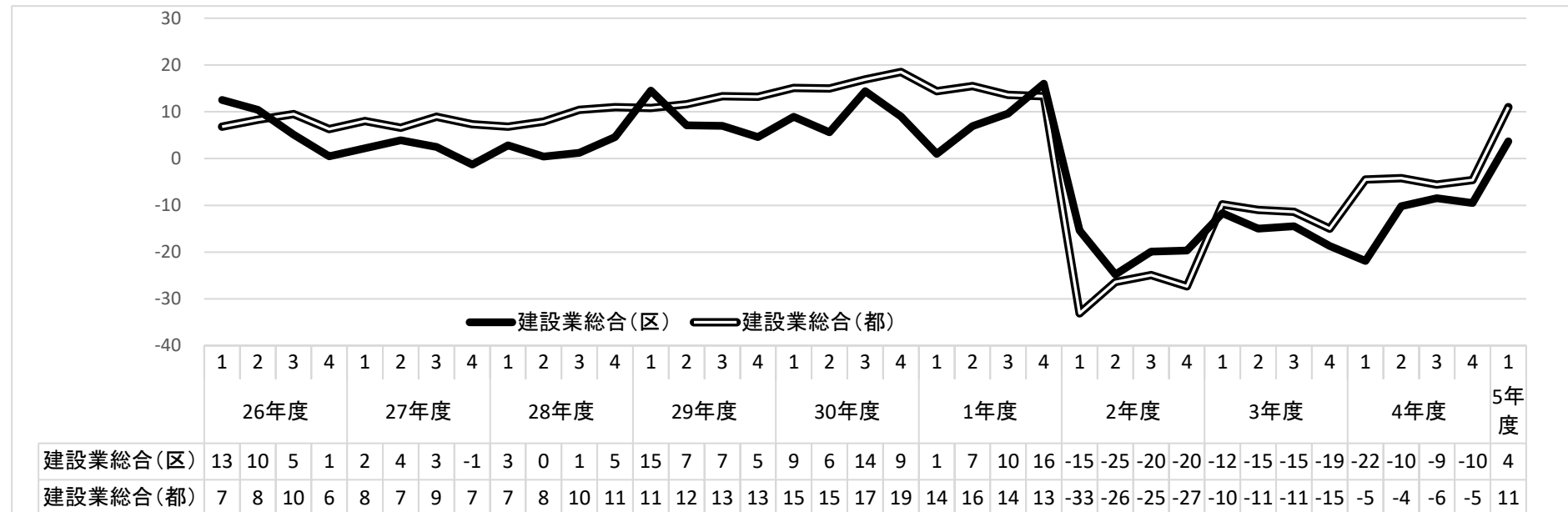
※業況DIは、小数点第一位を四捨五入して表記しています。

※業況DIデータは、練馬ビジネスサポートセンターホームページ(右記URL)で提供しています。 <https://www.nerima-idc.or.jp/bsc/news/keikyo/>

【表2-4】 サービス業 業種別中分類 業況DIの推移



【表2-5】 建設業 業種別中分類 業況DIの推移

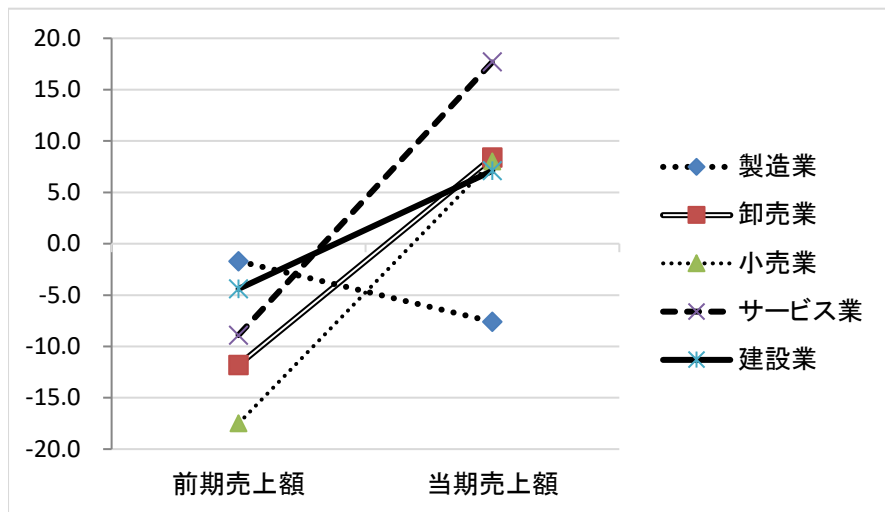


※業況DIは、小数点第一位を四捨五入して表記しています。

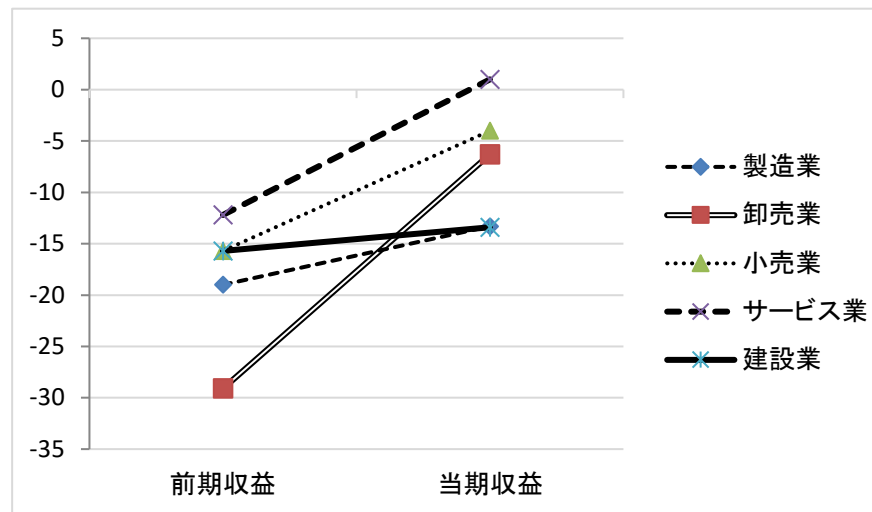
※業況DIデータは、練馬ビジネスサポートセンターホームページ(右記URL)で提供しています。 <https://www.nerima-idc.or.jp/bsc/news/keikyo/>

3. 区内の売上・収益・価格動向・資金繰り・雇用・設備投資のD I

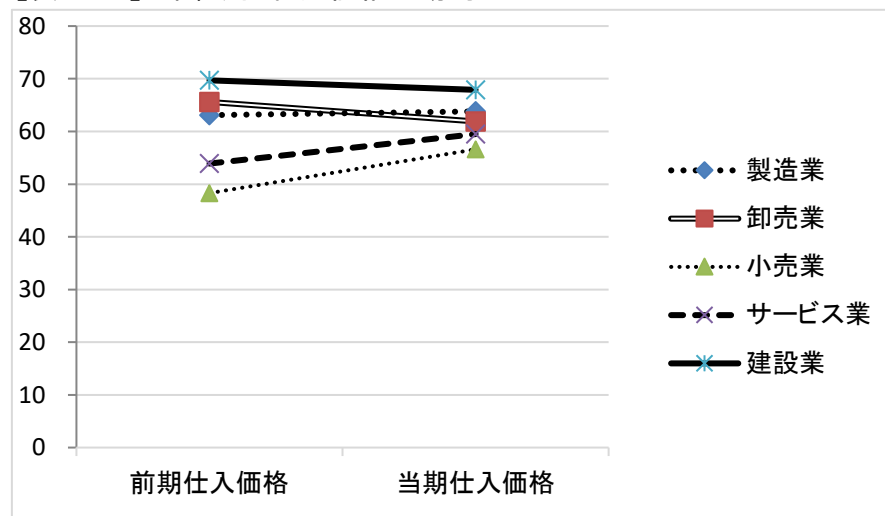
【表3-1】業種別 売上額の動向



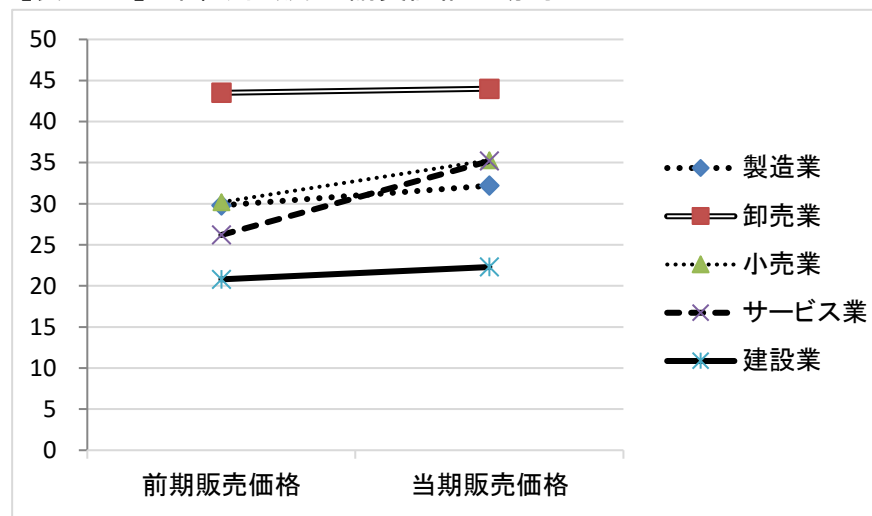
【表3-2】業種別 収益の動向



【表3-3】業種別 仕入価格の動向



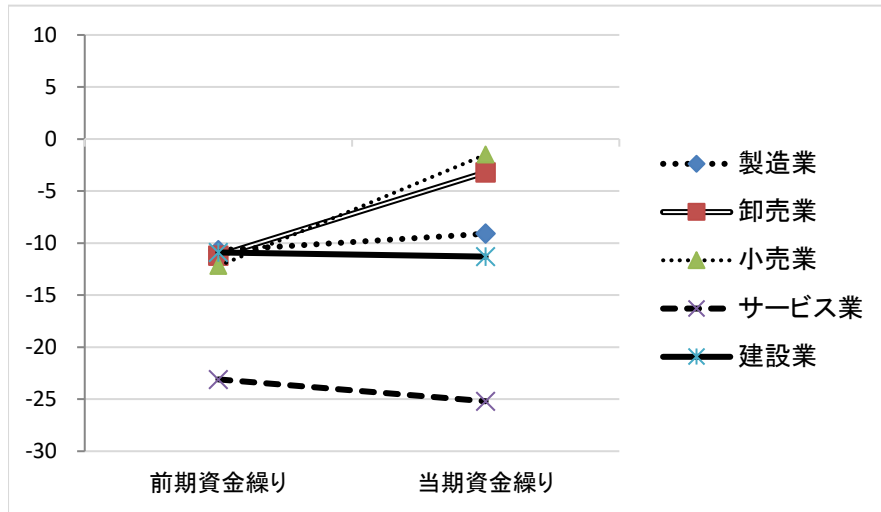
【表3-4】業種別 販売・請負価格の動向



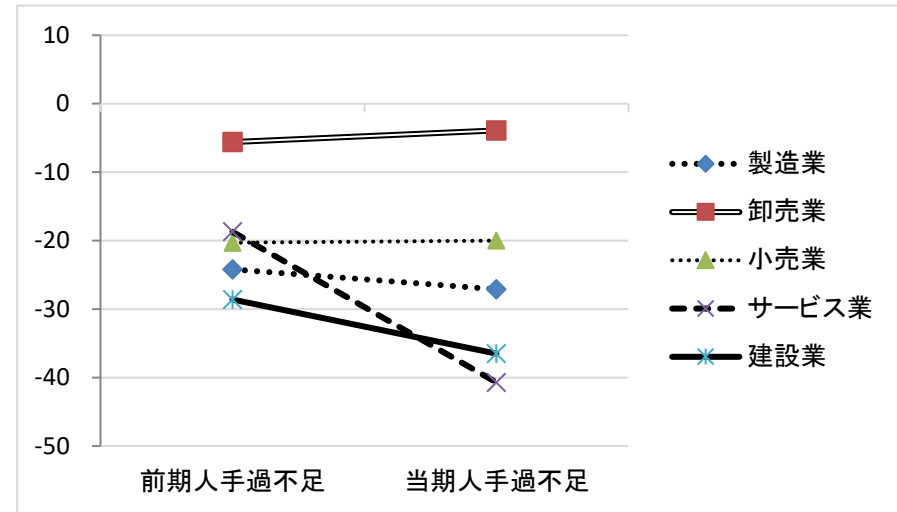
※業況DIは、小数点第一位を四捨五入して表記しています。

※業況DIデータは、練馬ビジネスサポートセンターホームページ(右記URL)で提供しています。 <https://www.nerima-idc.or.jp/bsc/news/keikyo/>

【表3-5】業種別 資金繰りの動向

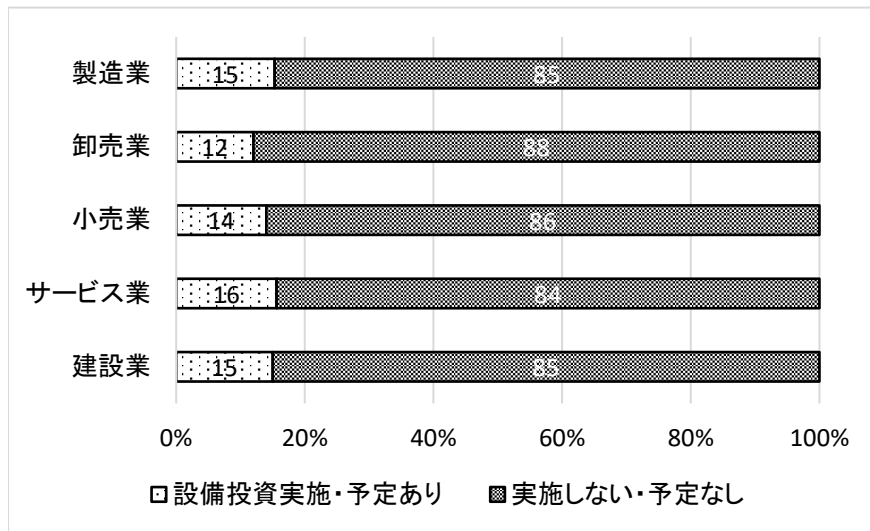


【表3-6】業種別 人手過不足の動向

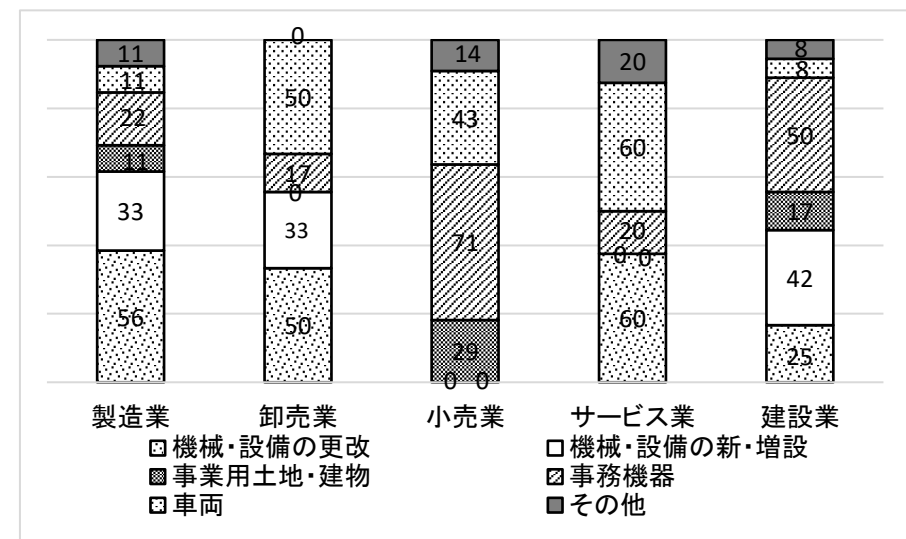


4. 設備投資動向

【表4-1】業種別 設備投資動向



【表4-2】業種別 設備投資動向 実施・予定ありの投資対象 構成比(%)



※業況DIは、小数点第一位を四捨五入して表記しています。

※業況DIデータは、練馬ビジネスサポートセンターホームページ(右記URL)で提供しています。 <https://www.nerima-idc.or.jp/bsc/news/keikyo/>

5. 経営上の問題点（複数回答式）

調査対象中小企業に選択肢を提示して、経営上の課題を調査した。業種毎に選択率上位5項目を掲載した。

業種 製造業

| 設問 | 回答 | 選択率 |
|----------------|-------------|------|
| 経営上の問題点 | | |
| | 売上の停滞・減少 | 45.8 |
| | 原材料高 | 44.1 |
| | 利幅の縮小 | 28.8 |
| | 同業者間の競争の激化 | 25.4 |
| | 仕入先からの値上げ要請 | 20.3 |

業種 卸売業

| 設問 | 回答 | 選択率 |
|----------------|-------------|------|
| 経営上の問題点 | | |
| | 仕入先からの値上げ要請 | 42.3 |
| | 売上の停滞・減少 | 36.5 |
| | 利幅の縮小 | 32.7 |
| | 同業者間の競争の激化 | 28.8 |
| | 人件費の増加 | 13.5 |

業種 小売業

| 設問 | 回答 | 選択率 |
|----------------|-------------|------|
| 経営上の問題点 | | |
| | 売上の停滞・減少 | 33.3 |
| | 仕入先からの値上げ要請 | 33.3 |
| | 利幅の縮小 | 31.4 |
| | 同業者間の競争の激化 | 23.5 |
| | 人手不足 | 19.6 |

業種 サービス業

| 設問 | 回答 | 選択率 |
|----------------|------------|------|
| 経営上の問題点 | | |
| | 材料価格の上昇 | 31.3 |
| | 売上の停滞・減少 | 31.3 |
| | 人手不足 | 28.1 |
| | 人件費の増加 | 21.9 |
| | 同業者間の競争の激化 | 18.8 |
| | 利幅の縮小 | 18.8 |
| | 問題なし | 18.8 |

業種 建設業

| 設問 | 回答 | 選択率 |
|----------------|------------|------|
| 経営上の問題点 | | |
| | 材料価格の上昇 | 56.5 |
| | 人手不足 | 42.4 |
| | 売上の停滞・減少 | 30.6 |
| | 利幅の縮小 | 22.4 |
| | 同業者間の競争の激化 | 20.0 |

6. 重点経営施策について（複数回答式）

調査対象中小企業に選択肢を提示して、経営上の重点施策について調査した。業種毎に選択率上位5項目を掲載した。

業種 製造業

| 設問 | 回答 | 選択率 |
|---------------|-------------|------|
| 重点経営施策 | | |
| | 販路を広げる | 59.3 |
| | 経費を節減する | 57.6 |
| | 人材を確保する | 23.7 |
| | 新製品・技術を開発する | 20.3 |
| | 情報力を強化する | 10.2 |
| | 提携先を見つける | 10.2 |

業種 卸売業

| 設問 | 回答 | 選択率 |
|---------------|----------|------|
| 重点経営施策 | | |
| | 販路を広げる | 65.4 |
| | 経費を節減する | 38.5 |
| | 情報力を強化する | 19.2 |
| | 人材を確保する | 17.3 |
| | 品揃えを充実する | 15.4 |

業種 小売業

| 設問 | 回答 | 選択率 |
|---------------|-------------|------|
| 重点経営施策 | | |
| | 経費を節減する | 66.7 |
| | 売れ筋商品を取り扱う | 25.5 |
| | 宣伝・広告を強化する | 21.6 |
| | 品揃えを改善する | 19.6 |
| | 仕入先を開拓・選別する | 11.8 |
| | 人材を確保する | 11.8 |

業種 サービス業

| 設問 | 回答 | 選択率 |
|---------------|-----------|------|
| 重点経営施策 | | |
| | 経費を節減する | 43.8 |
| | 販路を広げる | 40.6 |
| | 人材を確保する | 25.0 |
| | 特になし | 21.9 |
| | 労働条件を改善する | 18.8 |

業種 建設業

| 設問 | 回答 | 選択率 |
|---------------|----------|------|
| 重点経営施策 | | |
| | 人材を確保する | 49.4 |
| | 経費を節減する | 40.0 |
| | 販路を広げる | 38.8 |
| | 技術力を高める | 23.5 |
| | 情報力を強化する | 16.5 |

7. 業況DIの詳細

※全国中小企業の景況と比較するため中小企業庁が公表する「全国中小企業景況調査」および日本銀行が公表する日銀短観の業況DIを参考として利用しています。

調査名 1都内中小企業景況調査
 中分類 0総合

| 合計 / DI値 | | 四半期 | | | | | | | | | | | | | | | | | | | | |
|----------|--------|--------|--------|--------|--------|--------|--------|--------|--------|--------|--------|--------|--------|--------|--------|--------|--------|--------|--------|--------|--------|--------|
| | | 30年度 | | | | 1年度 | | | | 2年度 | | | | 3年度 | | | | 4年度 | | | | 5年度 |
| 調査地域 | 大分類 | 30-第1Q | 30-第2Q | 30-第3Q | 30-第4Q | 01-第1Q | 01-第2Q | 01-第3Q | 01-第4Q | 02-第1Q | 02-第2Q | 02-第3Q | 02-第4Q | 03-第1Q | 03-第2Q | 03-第3Q | 03-第4Q | 04-第1Q | 04-第2Q | 04-第3Q | 04-第4Q | 05-第1Q |
| 1練馬区 | 0全業種 | -8 | -6 | -7 | -9 | -10 | -8 | -7 | -5 | -36 | -41 | -38 | -37 | -35 | -32 | -32 | -31 | -26 | -22 | -20 | -16 | -6 |
| | 1製造業 | -11 | -5 | -7 | -7 | -6 | 1 | -12 | -10 | -38 | -53 | -49 | -49 | -46 | -40 | -42 | -33 | -24 | -24 | -22 | -19 | -27 |
| | 2卸売業 | -12 | -14 | -21 | -22 | -17 | -17 | -15 | -20 | -50 | -52 | -56 | -54 | -57 | -44 | -44 | -36 | -19 | -30 | -25 | -21 | -14 |
| | 3小売業 | -17 | -10 | -15 | -16 | -15 | -19 | -19 | -15 | -42 | -43 | -30 | -31 | -32 | -30 | -39 | -39 | -33 | -32 | -26 | -21 | -2 |
| | 4サービス業 | -18 | -14 | -18 | -24 | -18 | -24 | -9 | -9 | -50 | -45 | -46 | -47 | -45 | -41 | -33 | -37 | -39 | -18 | -26 | -13 | 12 |
| 2東京都 | 5建設業 | 9 | 6 | 14 | 9 | 1 | 7 | 10 | 16 | -15 | -25 | -20 | -20 | -12 | -15 | -15 | -19 | -22 | -10 | -9 | -10 | 4 |
| | 0全業種 | -4 | -3 | -2 | -3 | -4 | -5 | -6 | -8 | -46 | -44 | -44 | -44 | -33 | -30 | -27 | -27 | -17 | -17 | -18 | -15 | -4 |
| | 1製造業 | -4 | -3 | -1 | -3 | -5 | -6 | -9 | -13 | -47 | -49 | -50 | -50 | -38 | -32 | -29 | -27 | -17 | -17 | -17 | -14 | -7 |
| | 2卸売業 | -6 | -4 | -5 | -6 | -11 | -11 | -11 | -15 | -51 | -50 | -50 | -47 | -38 | -33 | -30 | -31 | -18 | -18 | -18 | -18 | -6 |
| | 3小売業 | -20 | -20 | -17 | -18 | -18 | -19 | -19 | -19 | -50 | -49 | -48 | -50 | -42 | -42 | -37 | -37 | -28 | -28 | -29 | -26 | -14 |
| 5建設業 | 4サービス業 | -6 | -4 | -4 | -4 | -2 | -3 | -3 | -3 | -51 | -47 | -46 | -46 | -36 | -32 | -29 | -30 | -19 | -22 | -22 | -17 | -3 |
| | 5建設業 | 15 | 15 | 17 | 19 | 14 | 16 | 14 | 13 | -33 | -26 | -25 | -27 | -10 | -11 | -11 | -15 | -5 | -4 | -6 | -5 | 11 |

調査名 1都内中小企業景況調査
 調査範囲 1練馬区

| 合計 / DI値 | | 四半期 | | | | | | | | | | | | | | | | | | | | |
|----------|------------|--------|--------|--------|--------|--------|--------|--------|--------|--------|--------|--------|--------|--------|--------|--------|--------|--------|--------|--------|--------|--------|
| | | 30年度 | | | | 1年度 | | | | 2年度 | | | | 3年度 | | | | 4年度 | | | | 5年度 |
| 調査地域 | 業況DI種別 | 30-第1Q | 30-第2Q | 30-第3Q | 30-第4Q | 01-第1Q | 01-第2Q | 01-第3Q | 01-第4Q | 02-第1Q | 02-第2Q | 02-第3Q | 02-第4Q | 03-第1Q | 03-第2Q | 03-第3Q | 03-第4Q | 04-第1Q | 04-第2Q | 04-第3Q | 04-第4Q | 05-第1Q |
| 0全業種 | 全業種総合(区) | -8 | -6 | -7 | -9 | -10 | -8 | -7 | -5 | -36 | -41 | -38 | -37 | -35 | -32 | -32 | -31 | -26 | -22 | -20 | -16 | -6 |
| 1製造業 | 製造業総合(区) | -11 | -5 | -7 | -7 | -6 | 1 | -12 | -10 | -38 | -53 | -49 | -49 | -46 | -40 | -42 | -33 | -24 | -24 | -22 | -19 | -27 |
| | 繊維工業等(区) | -20 | -35 | -4 | 1 | -8 | 2 | -18 | -17 | -78 | -100 | -100 | -100 | -79 | -57 | -51 | -43 | -39 | -35 | -41 | -31 | -44 |
| | 出版等(区) | -38 | -22 | -8 | -46 | -33 | -14 | -27 | -45 | -41 | -62 | -25 | -10 | -42 | -47 | -57 | -26 | -44 | -47 | -44 | -20 | -59 |
| 2卸売業 | 一般機械等(区) | 8 | 5 | 1 | 3 | 9 | 25 | 2 | -2 | -41 | -43 | -45 | -51 | -61 | -37 | -34 | -33 | 15 | 19 | 1 | -19 | -21 |
| | 卸売業総合(区) | -12 | -14 | -21 | -22 | -17 | -17 | -15 | -20 | -50 | -52 | -56 | -54 | -57 | -44 | -44 | -36 | -19 | -30 | -25 | -21 | -14 |
| | 食品卸(区) | -7 | -15 | -9 | -27 | -34 | 4 | -16 | -2 | -65 | -40 | -32 | -29 | -54 | -43 | -2 | -29 | 20 | -55 | -50 | -10 | 15 |
| 3小売業 | 小売業総合(区) | -17 | -10 | -15 | -16 | -15 | -19 | -19 | -15 | -42 | -43 | -30 | -31 | -32 | -30 | -39 | -39 | -33 | -32 | -26 | -21 | -2 |
| | 衣服等(区) | -26 | -30 | -36 | -41 | -29 | -45 | -42 | -27 | -65 | -54 | -46 | -37 | -60 | -60 | -56 | -82 | -100 | -100 | -43 | -44 | 16 |
| | 飲食店(区) | -60 | -5 | -2 | -56 | -5 | -32 | -71 | -77 | -100 | -82 | -63 | -100 | -79 | -65 | -62 | -45 | -57 | -60 | -22 | 6 | -3 |
| 4サービス業 | 飲食料品(区) | 1 | -2 | -9 | 4 | 1 | -13 | -8 | 7 | -30 | -32 | -17 | -14 | -9 | -10 | -24 | -26 | -11 | -15 | -11 | -17 | -3 |
| | 家具家電(区) | -3 | 4 | 5 | 1 | -17 | -8 | -1 | -6 | -26 | -33 | -22 | -23 | -25 | -28 | -40 | -25 | -17 | -15 | -23 | -10 | 2 |
| 5建設業 | サービス業総合(区) | -18 | -14 | -18 | -24 | -18 | -24 | -9 | -9 | -50 | -45 | -46 | -47 | -45 | -41 | -33 | -37 | -39 | -18 | -26 | -13 | 12 |
| | 建設業総合(区) | 9 | 6 | 14 | 9 | 1 | 7 | 10 | 16 | -15 | -25 | -20 | -20 | -12 | -15 | -15 | -19 | -22 | -10 | -9 | -10 | 4 |

調査範囲 3全国
 大分類 (すべて)

| 合計 / DI値 | | 四半期 | | | | | | | | | | | | | | | | | | | | |
|----------|----------|--------|--------|--------|--------|--------|--------|--------|--------|--------|--------|--------|--------|--------|--------|--------|--------|--------|--------|--------|--------|--------|
| | | 30年度 | | | | 1年度 | | | | 2年度 | | | | 3年度 | | | | 4年度 | | | | 5年度 |
| 調査地域 | 業況DI種別 | 30-第1Q | 30-第2Q | 30-第3Q | 30-第4Q | 01-第1Q | 01-第2Q | 01-第3Q | 01-第4Q | 02-第1Q | 02-第2Q | 02-第3Q | 02-第4Q | 03-第1Q | 03-第2Q | 03-第3Q | 03-第4Q | 04-第1Q | 04-第2Q | 04-第3Q | 04-第4Q | 05-第1Q |
| 2中小企業景況 | 全国中小企業景況 | -14 | -16 | -14 | -15 | -16 | -17 | -21 | -24 | -64 | -34 | -26 | -30 | -26 | -28 | -23 | -27 | -14 | -20 | -23 | -14 | -11 |
| 3日銀短観 | 短観総合 | 16 | 15 | 16 | 12 | 10 | 8 | 4 | -4 | -31 | -28 | -15 | -8 | -3 | -2 | 2 | 0 | 2 | 3 | 6 | 5 | 8 |

8. 売上・収益・価格動向・資金繰り・雇用・借入に関するD I 詳細

| | |
|----|--------|
| F | ● |
| 業種 | 製造業 |
| 期 | 202306 |

| 期・調査項目 | 回答・指数 | 当期 D I |
|--------------------|------------|--------|
| 1.売上額DI | 売上額DI | △8 |
| | 売上額DI前年同期比 | △10 |
| 2.価格動向と収益DI | 仕入価格DI | 64 |
| | 収益DI | △13 |
| | 収益DI前年同期比 | △25 |
| | 請負販売価格DI | 32 |
| 3.在庫と資金繰りDI | 在庫数量DI | 3 |
| | 資金繰りDI | △9 |
| 4.雇用関係DI | 残業時間DI | △2 |
| | 人手過不足DI | △27 |
| 5.借入DI | 借入（予定）なし | 86 |
| | 借入した（予定） | 14 |
| | 借入難易度DI | △4 |
| 6.受注残・施工高 | 受注残DI | △4 |

| | |
|----|--------|
| F | ● |
| 業種 | 卸売業 |
| 期 | 202306 |

| 期・調査項目 | 回答・指数 | 当期 D I |
|--------------------|-------------|--------|
| 1.売上額DI | 売上額DI | 8 |
| | 売上額DI前年同期比 | 18 |
| 2.価格動向と収益DI | 仕入価格DI | 62 |
| | 収益DI | △6 |
| | 収益DI前年同期比 | △12 |
| | 請負販売価格DI | 44 |
| 3.在庫と資金繰りDI | 販売価格DI前年同月比 | 55 |
| | 在庫数量DI | 6 |
| 4.雇用関係DI | 資金繰りDI | △3 |
| | 残業時間DI | 0 |
| 5.借入DI | 人手過不足DI | △4 |
| | 借入（予定）なし | 80 |
| | 借入した（予定） | 20 |
| | 借入難易度DI | 2 |

| | |
|----|--------|
| F | ● |
| 業種 | 小売業 |
| 期 | 202306 |

| 期・調査項目 | 回答・指数 | 当期 D I |
|--------------------|-------------|--------|
| 1.売上額DI | 売上額DI | 8 |
| | 売上額DI前年同期比 | 10 |
| 2.価格動向と収益DI | 仕入価格DI | 57 |
| | 収益DI | △4 |
| | 収益DI前年同期比 | △8 |
| | 請負販売価格DI | 35 |
| 3.在庫と資金繰りDI | 販売価格DI前年同月比 | 41 |
| | 在庫数量DI | 3 |
| 4.雇用関係DI | 資金繰りDI | △2 |
| | 残業時間DI | 4 |
| 5.借入DI | 人手過不足DI | △20 |
| | 借入（予定）なし | 88 |
| | 借入した（予定） | 12 |
| | 借入難易度DI | △8 |

| | |
|----|--------|
| F | ● |
| 業種 | サービス業 |
| 期 | 202306 |

| 期・調査項目 | 回答・指数 | 当期 D I |
|--------------------|------------|--------|
| 1.売上額DI | 売上額DI | 18 |
| | 売上額DI前年同期比 | 19 |
| 2.価格動向と収益DI | 仕入価格DI | 60 |
| | 収益DI | 1 |
| | 収益DI前年同期比 | 6 |
| | 請負販売価格DI | 35 |
| 3.在庫と資金繰りDI | 資金繰りDI | △25 |
| | 残業時間DI | 0 |
| 4.雇用関係DI | 人手過不足DI | △41 |
| | 借入（予定）なし | 84 |
| 5.借入DI | 借入した（予定） | 16 |
| | 借入難易度DI | △12 |

| | |
|----|--------|
| F | ● |
| 業種 | 建設業 |
| 期 | 202306 |

| 期・調査項目 | 回答・指数 | 当期 D I |
|--------------------|------------|--------|
| 1.売上額DI | 売上額DI | 7 |
| | 売上額DI前年同期比 | 8 |
| 2.価格動向と収益DI | 仕入価格DI | 68 |
| | 収益DI | △13 |
| | 収益DI前年同期比 | △7 |
| | 請負販売価格DI | 22 |
| 3.在庫と資金繰りDI | 在庫数量DI | △4 |
| | 資金繰りDI | △11 |
| 4.雇用関係DI | 残業時間DI | △8 |
| | 人手過不足DI | △37 |
| 5.借入DI | 借入（予定）なし | 76 |
| | 借入した（予定） | 24 |
| | 借入難易度DI | 8 |
| 6.受注残・施工高 | 施行高DI | 10 |
| | 受注残DI | 5 |

9. 経営課題 調査結果の詳細

| | |
|------|---------|
| 調査項目 | 経営上の問題点 |
|------|---------|

| 回答の選択肢 | 選択率と業種内順位 | | | | | | | | | |
|-----------------|-----------|-------|------|-------|------|-------|-------|-------|------|-------|
| | 製造業 | | 卸売業 | | 小売業 | | サービス業 | | 建設業 | |
| | 選択率 | 業種内順位 | 選択率 | 業種内順位 | 選択率 | 業種内順位 | 選択率 | 業種内順位 | 選択率 | 業種内順位 |
| 売上の停滞・減少 | 45.8 | 1 | 36.5 | 2 | 33.3 | 1 | 31.3 | 1 | 30.6 | 3 |
| 利幅の縮小 | 28.8 | 3 | 32.7 | 3 | 31.4 | 2 | 18.8 | 4 | 22.4 | 4 |
| 同業者間の競争の激化 | 25.4 | 4 | 28.8 | 4 | 23.5 | 3 | 18.8 | 4 | 20 | 5 |
| 人手不足 | 11.9 | 6 | 7.7 | 7 | 19.6 | 4 | 28.1 | 2 | 42.4 | 2 |
| 仕入先からの値上げ要請 | 20.3 | 5 | 42.3 | 1 | 33.3 | 1 | | | | |
| 材料価格の上昇 | | | | | | | 31.3 | 1 | 56.5 | 1 |
| 人件費の増加 | 8.5 | 8 | 13.5 | 5 | 11.8 | 6 | 21.9 | 3 | 12.9 | 6 |
| 原材料高 | 44.1 | 2 | | | | | | | | |
| 問題なし | 5.1 | 9 | 3.8 | 9 | 5.9 | 9 | 18.8 | 4 | 7.1 | 8 |
| 人件費以外の経費の増加 | 3.4 | 10 | 5.8 | 8 | 13.7 | 5 | 9.4 | 5 | 0 | 11 |
| 取引先の減少 | | | 9.6 | 6 | 5.9 | 9 | 3.1 | 7 | | |
| 下請の確保難 | 3.4 | 10 | | | | | | | 10.6 | 7 |
| 販売納入先からの値下げ要請 | 10.2 | 7 | 0 | 11 | 2 | 11 | | | | |
| 合理化の不足 | 5.1 | 9 | 3.8 | 9 | | | 0 | 8 | 2.4 | 9 |
| その他 | 1.7 | 11 | 0 | 11 | 2 | 11 | 6.3 | 6 | 1.2 | 10 |
| 大手企業との競争の激化 | 8.5 | 8 | | | | | | | 2.4 | 9 |
| 天候の不順 | 1.7 | 11 | 0 | 11 | 7.8 | 8 | 0 | 8 | 1.2 | 10 |
| 大型店との競争の激化 | | | | | 9.8 | 7 | | | | |
| 販売商品の不足 | | | 5.8 | 8 | 3.9 | 10 | | | | |
| 工場・機械の狭小・老朽化 | 8.5 | 8 | | | | | | | | |
| 商店街の集客力の低下 | | | | | 7.8 | 8 | | | | |
| 技術力の不足 | | | | | | | 0 | 8 | 7.1 | 8 |
| 商圏人口の減少 | | | | | 5.9 | 9 | 0 | 8 | | |
| 為替レートの変動 | 0 | 12 | 5.8 | 8 | | | | | | |
| 輸入品との競争の激化 | | | 5.8 | 8 | | | | | | |
| 取扱商品の陳腐化 | | | 1.9 | 10 | 3.9 | 10 | | | | |
| 輸入製品との競争の激化 | 3.4 | 10 | | | 2 | 11 | | | | |
| 代金回収の悪化 | 0 | 12 | 1.9 | 10 | 0 | 12 | 3.1 | 7 | 0 | 11 |
| 駐車場の確保難 | | | 0 | 11 | 3.9 | 10 | 0 | 8 | | |
| 取扱事務の陳腐化 | | | | | | | 3.1 | 7 | | |
| 大企業との競争の激化 | | | | | | | 3.1 | 7 | | |
| 地場産業の衰退 | 0 | 12 | 1.9 | 10 | 0 | 12 | 0 | 8 | 1.2 | 10 |
| 地価の高騰 | 0 | 12 | 0 | 11 | 2 | 11 | 0 | 8 | | |
| 店舗の狭小・老朽化 | | | 0 | 11 | 2 | 11 | | | | |
| 大手企業・工場の縮小・撤退 | 0 | 12 | 1.9 | 10 | 0 | 12 | 0 | 8 | 0 | 11 |
| 流通経路の変化による競争の激化 | | | 1.9 | 10 | | | | | | |
| 親企業による選別の強化 | 0 | 12 | | | | | | | 1.2 | 10 |
| 駐車場・資材置場の確保難 | | | | | | | | | 1.2 | 10 |
| 店舗・設備の狭小・老朽化 | | | | | | | 0 | 8 | | |
| 生産能力の不足 | 0 | 12 | | | | | | | | |
| 料金の値下げ要請 | | | | | | | 0 | 8 | | |
| 小口注文・多頻度配送の増加 | | | 0 | 11 | | | | | | |

10. 重点経営施策 調査結果の詳細

| | |
|------|--------|
| 調査項目 | 重点経営施策 |
|------|--------|

| 回答の選択肢 | 選択率と業種内順位 | | | | | | | | | |
|---------------|-----------|-------|------|-------|------|-------|-------|-------|------|-------|
| | 製造業 | | 卸売業 | | 小売業 | | サービス業 | | 建設業 | |
| | 選択率 | 業種内順位 | 選択率 | 業種内順位 | 選択率 | 業種内順位 | 選択率 | 業種内順位 | 選択率 | 業種内順位 |
| 経費を節減する | 57.6 | 2 | 38.5 | 2 | 66.7 | 1 | 43.8 | 1 | 40 | 2 |
| 販路を広げる | 59.3 | 1 | 65.4 | 1 | | | 40.6 | 2 | 38.8 | 3 |
| 人材を確保する | 23.7 | 3 | 17.3 | 4 | 11.8 | 5 | 25 | 3 | 49.4 | 1 |
| 特になし | 6.8 | 7 | 9.6 | 7 | 9.8 | 6 | 21.9 | 4 | 9.4 | 6 |
| 情報力を強化する | 10.2 | 5 | 19.2 | 3 | | | | | 16.5 | 5 |
| 労働条件を改善する | 3.4 | 8 | 3.8 | 9 | | | 18.8 | 5 | 7.1 | 7 |
| 宣伝・広告を強化する | | | | | 21.6 | 3 | 9.4 | 6 | | |
| 提携先を見つける | 10.2 | 5 | 13.5 | 6 | | | 6.3 | 7 | | |
| 売れ筋商品を取り扱う | | | | | 25.5 | 2 | | | | |
| 機械化を推進する | 8.5 | 6 | 1.9 | 10 | 7.8 | 7 | 6.3 | 7 | | |
| 技術力を高める | | | | | | | | | 23.5 | 4 |
| 新しい事業を始める | | | 7.7 | 8 | 7.8 | 7 | 3.1 | 8 | 2.4 | 10 |
| 新製品・技術を開発する | 20.3 | 4 | | | | | | | | |
| 品揃えを改善する | | | | | 19.6 | 4 | | | | |
| 品揃えを充実する | | | 15.4 | 5 | | | | | | |
| 教育訓練を強化する | 6.8 | 7 | 0 | 11 | 2 | 10 | 3.1 | 8 | 3.5 | 9 |
| 仕入先を開拓・選別する | | | | | 11.8 | 5 | | | | |
| 流通経路の見直しをする | | | 9.6 | 7 | | | | | | |
| 技術力を強化する | | | | | | | 9.4 | 6 | | |
| 店舗・設備を改装する | | | | | 5.9 | 8 | 3.1 | 8 | | |
| その他 | 1.7 | 9 | 0 | 11 | 3.9 | 9 | 3.1 | 8 | 0 | 11 |
| 新しい工法を導入する | | | | | | | | | 7.1 | 7 |
| 商店街事業を活性化させる | | | | | 5.9 | 8 | | | | |
| パート化を図る | 0 | 10 | 1.9 | 10 | 0 | 11 | 3.1 | 8 | 0 | 11 |
| 不動産の有効活用を図る | 0 | 10 | 0 | 11 | 0 | 11 | 0 | 9 | 4.7 | 8 |
| 輸入品の取扱いを増やす | | | 1.9 | 10 | 0 | 11 | | | | |
| 工場・機械を増設・移転する | 1.7 | 9 | | | | | | | | |
| 営業時間を延長する | | | | | 0 | 11 | | | | |
| 不採算部門を整理・縮小する | 0 | 10 | | | | | | | | |
| 取引先を支援する | | | 0 | 11 | | | | | | |

※選択率のうち「0」の記載は、回答数が少なく、小数点2位以下を四捨五入しても「0.0」になるものです。