

練馬区 中小企業の景況

令和7年度 第3四半期（令和7年10～12月期）

1. 調査対象事業所数（練馬区内分）

業種	対象事業所	有効回答	未回収
製造業	59	58	1
卸売業	52	50	2
小売業	51	50	1
サービス業	33	31	2
建設業	80	78	2
全業種合計	275	267	8

2. 区内中小企業の業況DI概要

業種	当期	前期	格差	来期予測
区内全業種	△8	△8	0	△4
都内全業種	△4	△4	0	△3
区・製造業	△6	△12	6	△11
区・卸売業	△14	△7	△7	△8
区・小売業	△20	△17	△3	△16
区・サービス業	△32	△25	△7	△12
区・建設業	10	8	2	15

3. 当期の業況DIの動向

<区内全業種総合の業況DI>

区内中小企業の全業種総合の当期業況DIは、(前期△8→)△8と前期同様であった。来期予測は△4と、上昇すると推測される。

<区内業種別の業況DI>

【製造業】

当期業況DIは、(前期△12→)△6(格差+6ポイント)と上昇した。
業種別中分類では、出版業等が(前期△1→)△32(格差△31ポイント)と、大きく下降した。

【卸売業】

当期業況DIは、(前期△7→)△14(格差△7ポイント)と下降した。
業種別中分類では、食品卸が(前期△1→)△17(格差△16ポイント)と、大きく下降した。

【小売業】

当期業況DIは、(前期△17→)△20(格差△3ポイント)とやや下降した。
業種別中分類では、飲食店が(前期△9→)△33(格差△24ポイント)と、大きく下降した。

【サービス業】

当期業況DIは、(前期△25→)△32(格差△7ポイント)と下降した。来期予測は△12と、上昇に転じると推測される。

【建設業】

当期業況DIは、(前期8→)10(格差+2ポイント)とやや上昇した。来期予測は15と、上昇すると推測される。

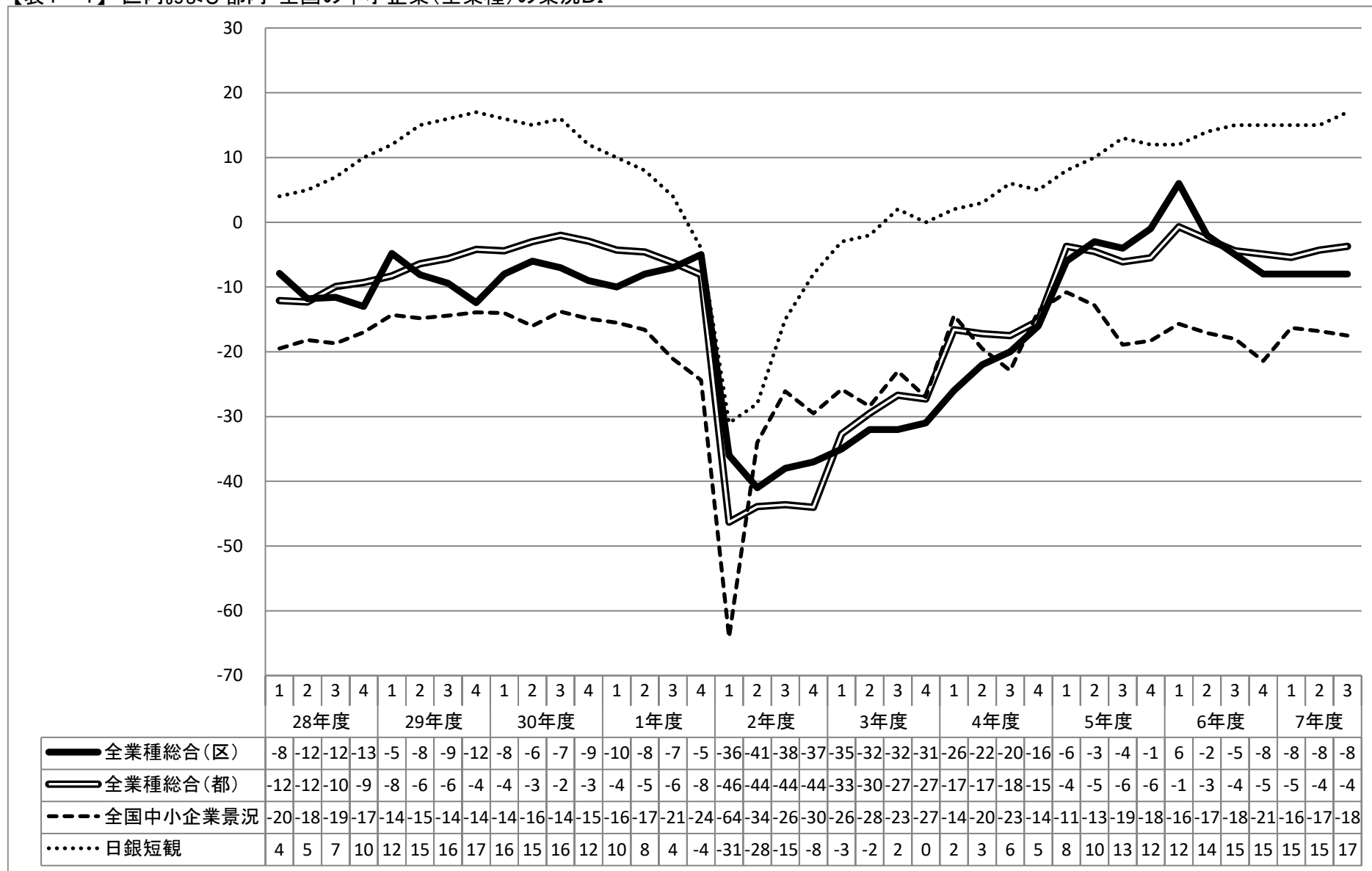
【編集】株式会社東京商工リサーチ 〒100-6810 千代田区大手町1-3-1 電話:03-6910-3111

【発行】一般社団法人練馬区産業振興公社 〒176-0001 練馬区練馬1-17-1 Coconeri 4階 電話:03-6757-2020

この資料は、都内中小企業景況調査(調査機関:一般社団法人東京都信用金庫協会)データの練馬区内事業者分を基礎として、株式会社東京商工リサーチが編集し、一般社団法人練馬区産業振興公社が発行するものです。

1 全業種総合の業況DIおよび区内の業種別総合の業況DI

【表1-1】区内および都内・全国の中小企業(全業種)の業況DI

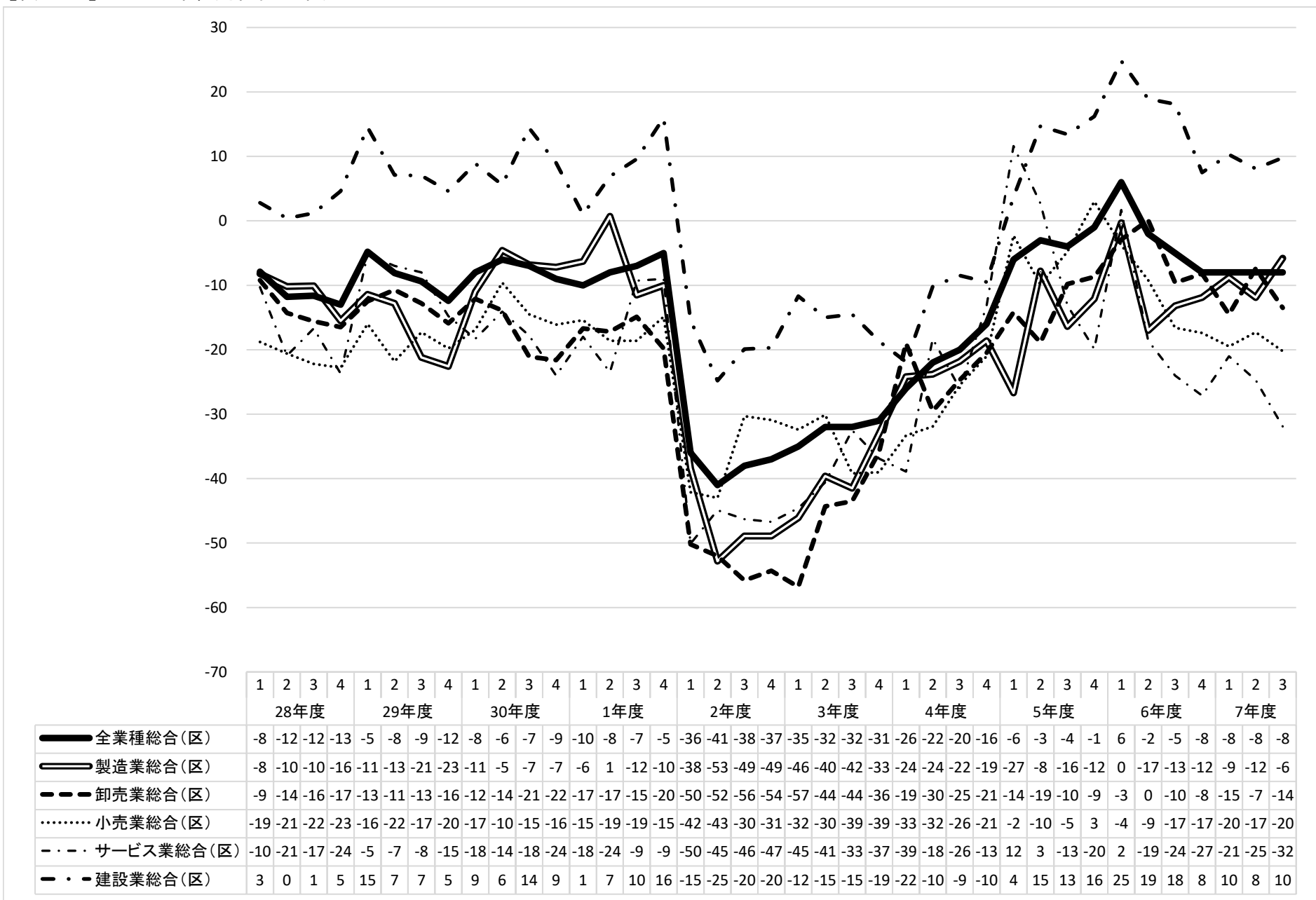


※表1-1の全国中小企業景況は、中小企業庁が調査公表する業況DIを採用しています。

※業況DIは、小数第一位を四捨五入して表記しています。

※業況DIデータは、練馬ビジネスサポートセンターホームページ(右記URL)で提供しています。 <https://nerisapo.net/category/business-situation/>

【表1－2】 区内の業種別総合の業況DI

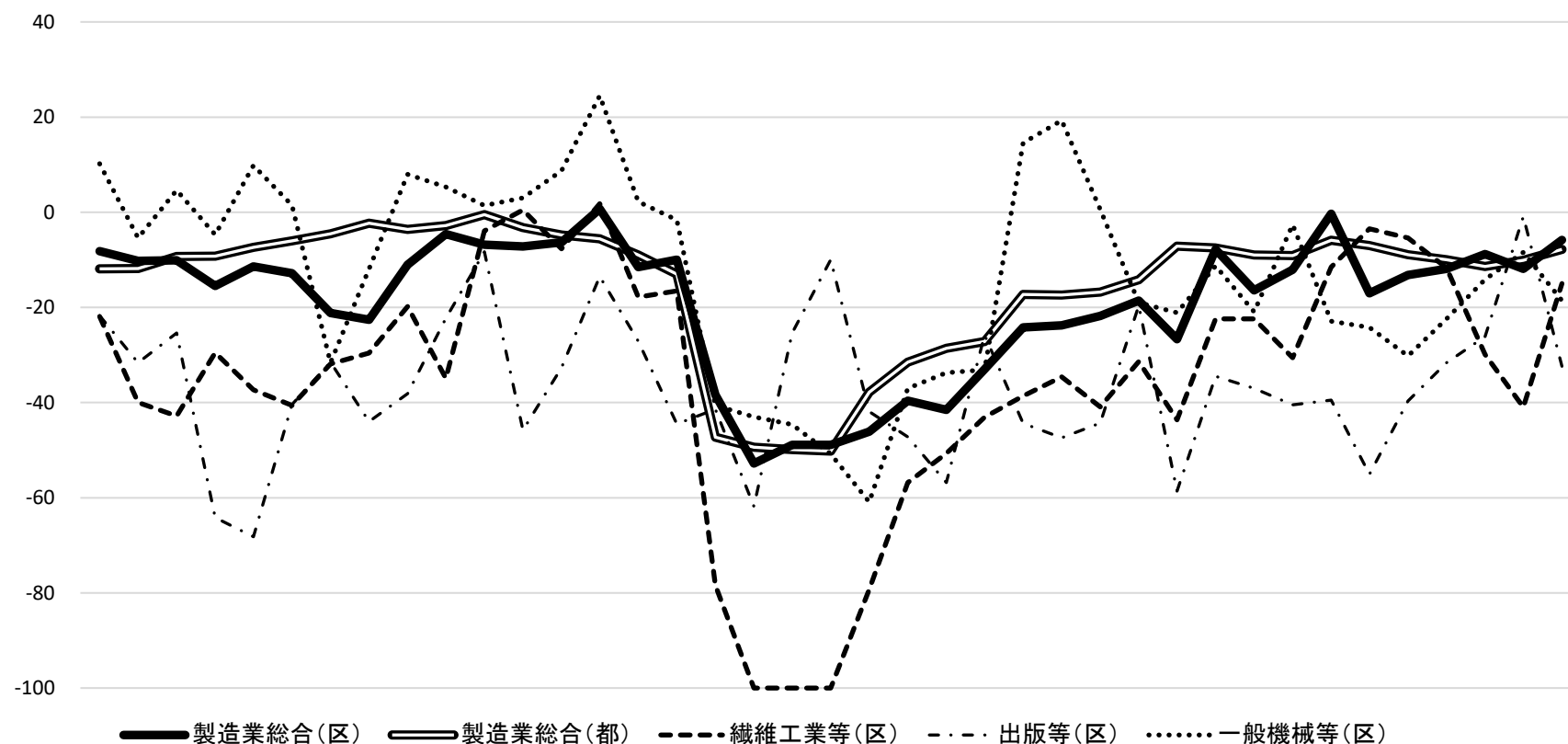


※業況DIは、小数第一位を四捨五入して表記しています。

※業況DIデータは、練馬ビジネスサポートセンターホームページ(右記URL)で提供しています。 <https://nerisapo.net/category/business-situation/>

2. 区内業種別 中分類の業況DI

【表2-1】 製造業 業種別中分類 業況DIの推移

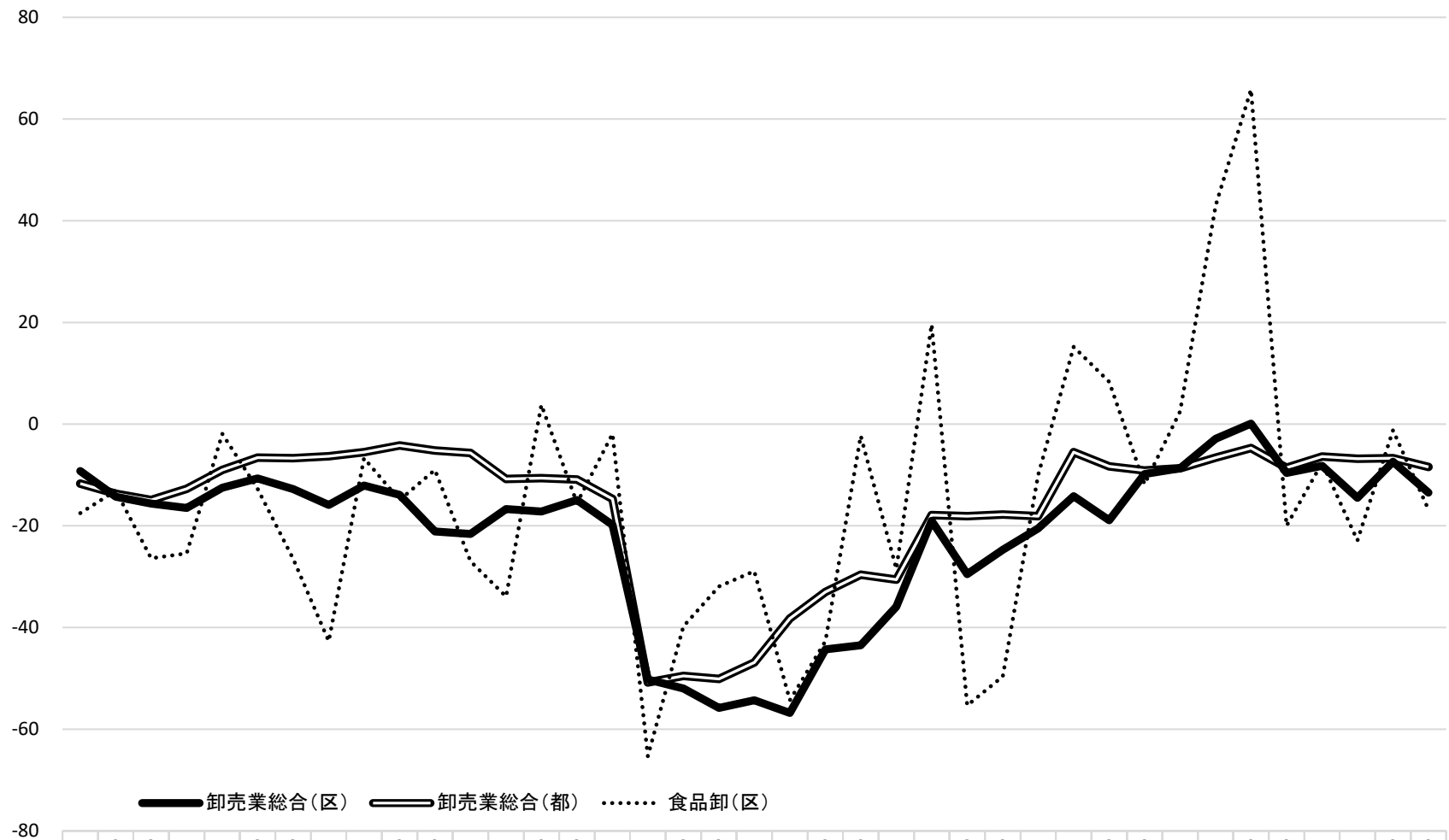


-120	1	2	3	4	1	2	3	4	1	2	3	4	1	2	3	4	1	2	3	4	1	2	3	4	1	2	3	4	1	2	3	4	1	2	3	4				
	28年度				29年度				30年度				1年度				2年度				3年度				4年度				5年度				6年度				7年度			
製造業総合(区)	-8	-10	-10	-16	-11	-13	-21	-23	-11	-5	-7	-7	-6	1	-12	-10	-38	-53	-49	-49	-46	-40	-42	-33	-24	-24	-22	-19	-27	-8	-16	-12	0	-17	-13	-12	-9	-12	-6	
製造業総合(都)	-12	-12	-9	-9	-7	-6	-5	-2	-4	-3	-1	-3	-5	-6	-9	-13	-47	-49	-50	-50	-38	-32	-29	-27	-17	-17	-17	-14	-7	-8	-9	-9	-6	-7	-9	-10	-11	-10	-8	
繊維工業等(区)	-22	-40	-43	-30	-37	-41	-32	-30	-20	-35	-4	1	-8	2	-18	-17	-78	-100	-100	-100	-79	-57	-51	-43	-39	-35	-41	-31	-44	-22	-22	-31	-12	-4	-5	-12	-30	-41	-15	
出版等(区)	-22	-32	-25	-64	-68	-40	-32	-44	-38	-22	-8	-46	-33	-14	-27	-45	-41	-62	-25	-10	-42	-47	-57	-26	-44	-47	-44	-20	-59	-35	-37	-41	-40	-55	-40	-32	-26	-1	-32	
一般機械等(区)	10	-5	5	-5	10	2	-32	-12	8	5	1	3	9	25	2	-2	-41	-43	-45	-51	-61	-37	-34	-33	15	19	1	-19	-21	-11	-21	-3	-23	-24	-30	-22	-14	-8	-19	

※業況DIは、小数第一位を四捨五入して表記しています。

※業況DIデータは、練馬ビジネスサポートセンターホームページ(右記URL)で提供しています。 <https://nerisapo.net/category/business-situation/>

【表2－2】卸売業 業種別中分類 業況DIの推移



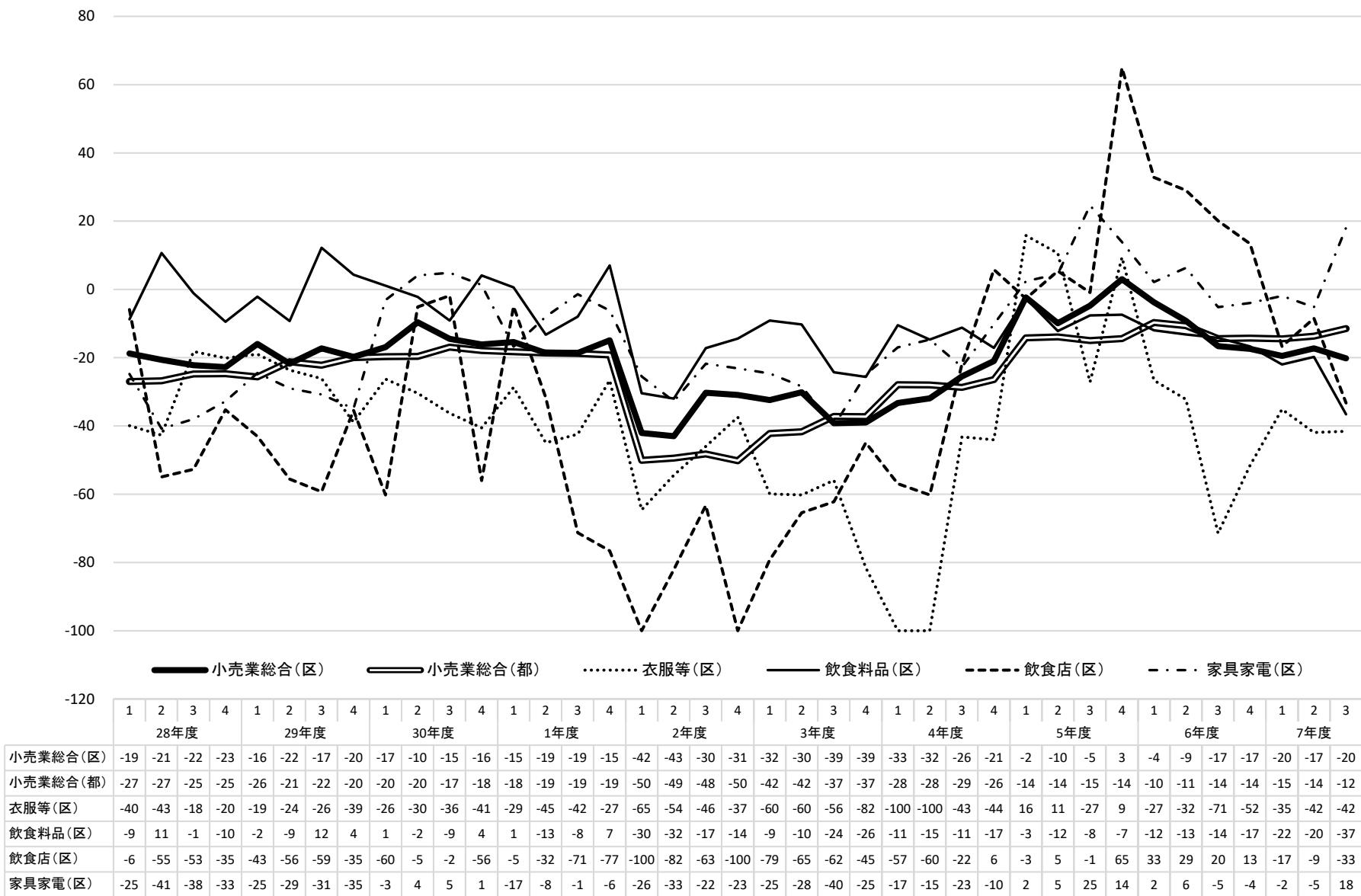
-80

	1	2	3	4	1	2	3	4	1	2	3	4	1	2	3	4	1	2	3	4	1	2	3	4	1	2	3	4	1	2	3	4	1	2	3					
	28年度				29年度				30年度				1年度				2年度				3年度				4年度				5年度				6年度				7年度			
卸売業総合(区)	-9	-14	-16	-17	-13	-11	-13	-16	-12	-14	-21	-22	-17	-17	-15	-20	-50	-52	-56	-54	-57	-44	-44	-36	-19	-30	-25	-21	-14	-19	-10	-9	-3	0	-10	-8	-15	-7	-14	
卸売業総合(都)	-12	-14	-15	-13	-9	-7	-7	-6	-6	-4	-5	-6	-11	-11	-11	-15	-51	-50	-50	-47	-38	-33	-30	-31	-18	-18	-18	-18	-6	-8	-9	-9	-7	-5	-9	-6	-7	-7	-8	
食品卸(区)	-18	-13	-26	-25	-2	-13	-27	-43	-7	-15	-9	-27	-34	4	-16	-2	-65	-40	-32	-29	-54	-43	-2	-29	20	-55	-50	-10	15	8	-12	3	43	66	-20	-8	-23	-1	-17	

※業況DIは、小数第一位を四捨五入して表記しています。

※業況DIデータは、練馬ビジネスサポートセンターホームページ(右記URL)で提供しています。 <https://nerisapo.net/category/business-situation/>

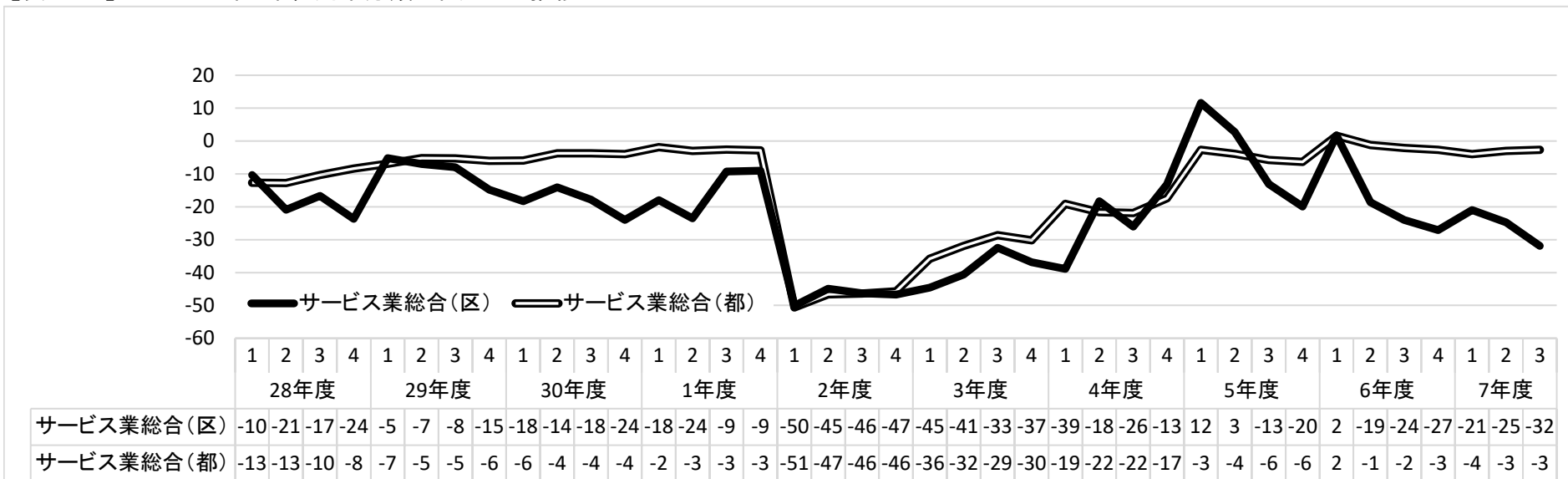
【表2－3】 小売業 業種別中分類 業況DIの推移



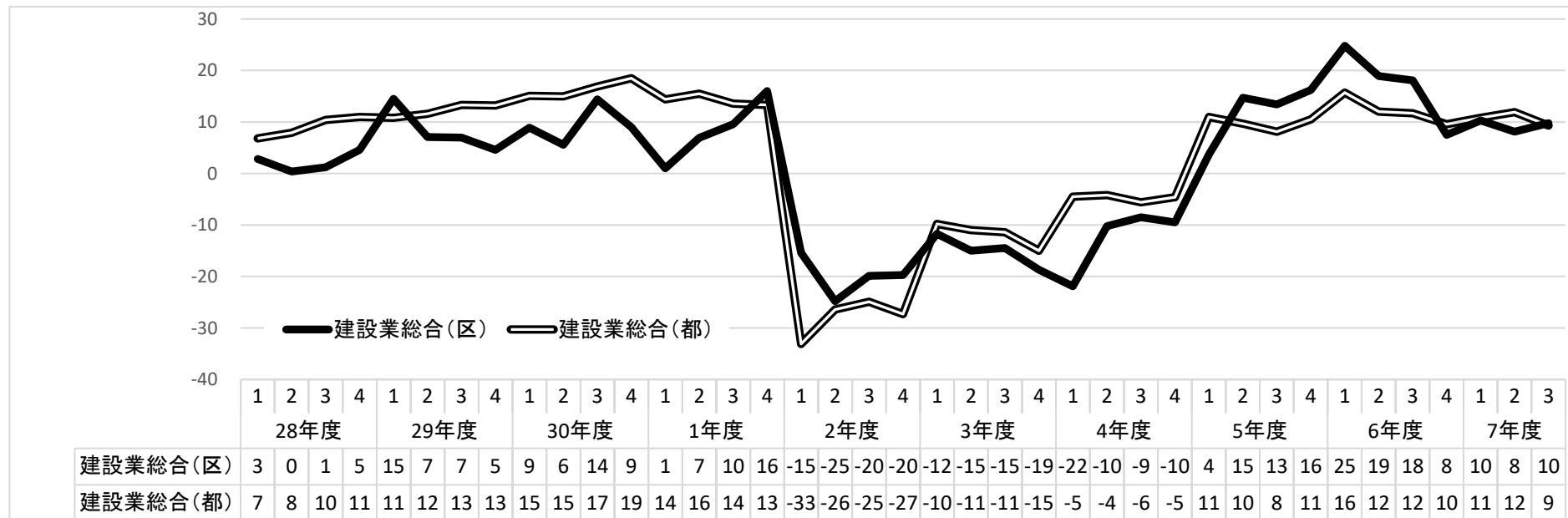
※業況DIは、小数第一位を四捨五入して表記しています。

※業況DIデータは、練馬ビジネスサポートセンターホームページ(右記URL)で提供しています。 <https://nerisapo.net/category/business-situation/>

【表2-4】 サービス業 業種別中分類 業況DIの推移



【表2-5】 建設業 業種別中分類 業況DIの推移

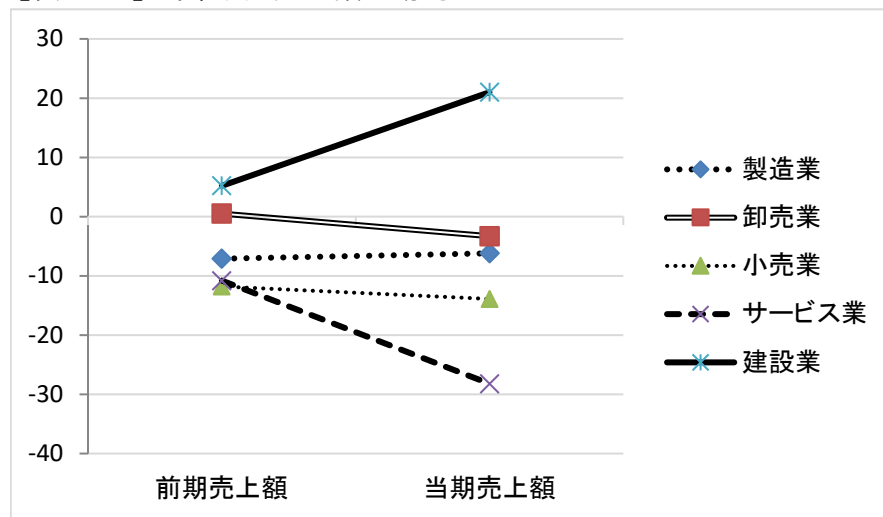


※業況DIは、小数第一位を四捨五入して表記しています。

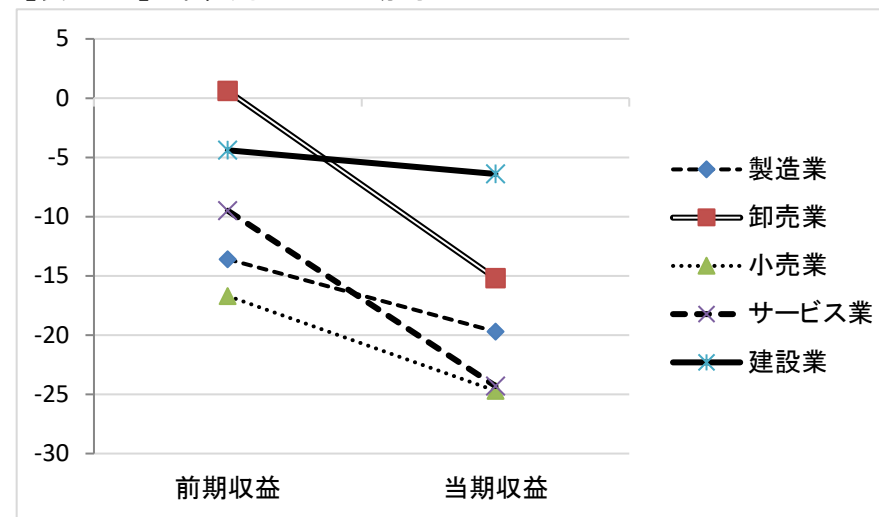
※業況DIデータは、練馬ビジネスサポートセンターホームページ(右記URL)で提供しています。 <https://nerisapo.net/category/business-situation/>

3. 区内の売上・収益・価格動向・資金繰り・雇用のD I

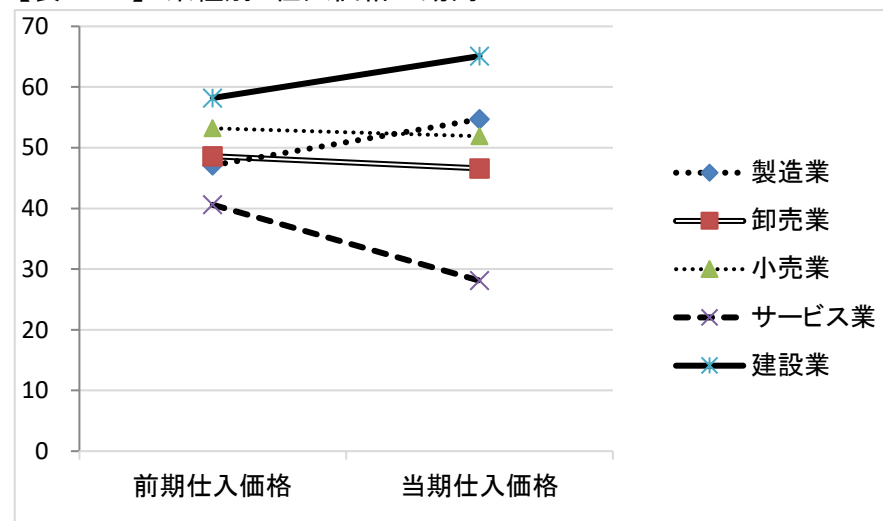
【表3-1】業種別 売上額の動向



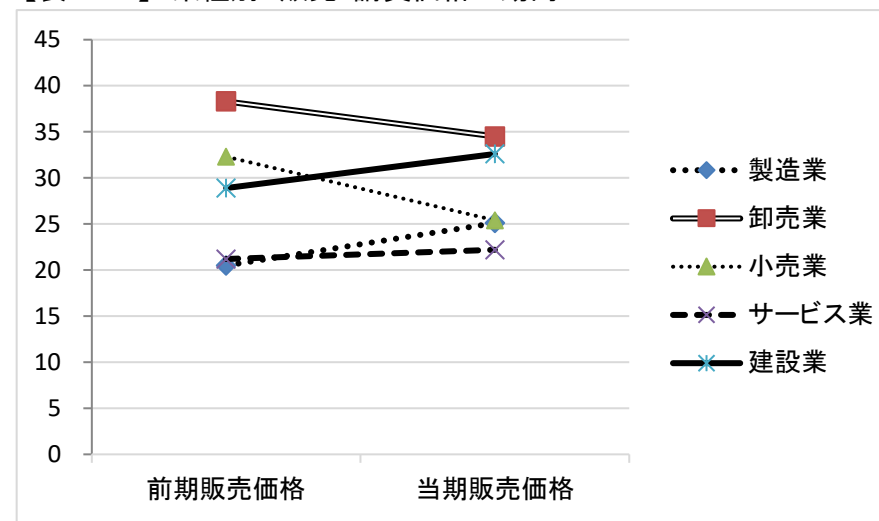
【表3-2】業種別 収益の動向



【表3-3】業種別 仕入価格の動向



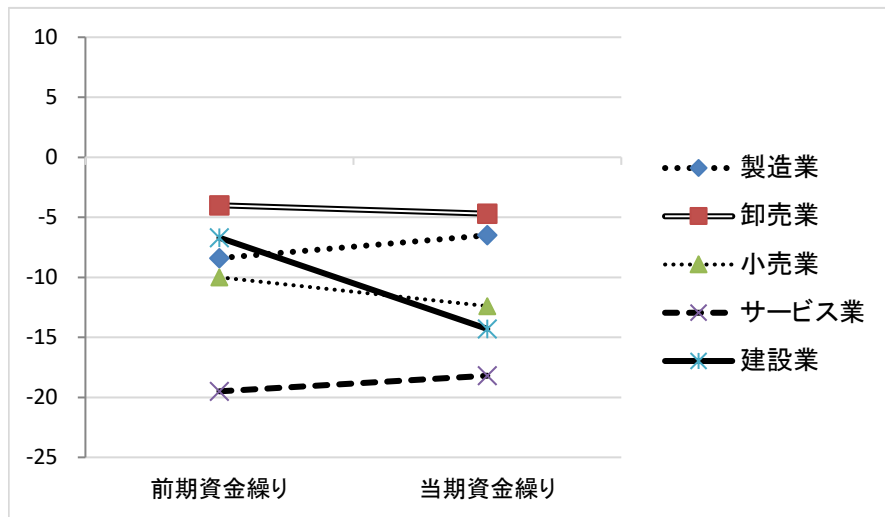
【表3-4】業種別 販売・請負価格の動向



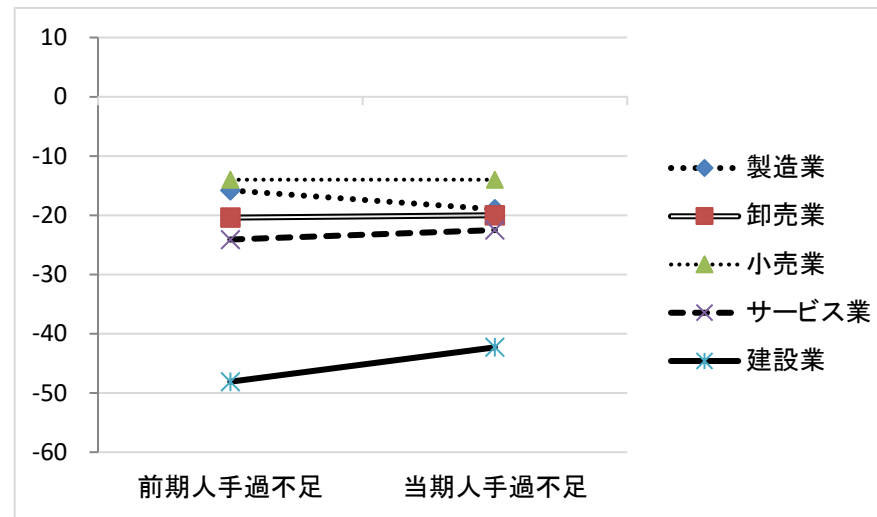
※業況DIは、小数第一位を四捨五入して表記しています。

※業況DIデータは、練馬ビジネスサポートセンターホームページ(右記URL)で提供しています。 <https://nerisapo.net/category/business-situation/>

【表3-5】業種別 資金繰りの動向

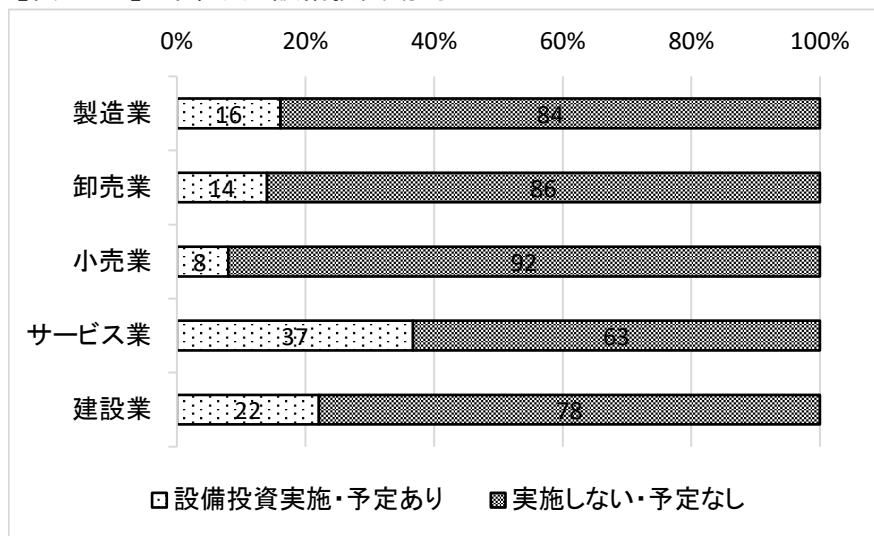


【表3-6】業種別 人手過不足の動向

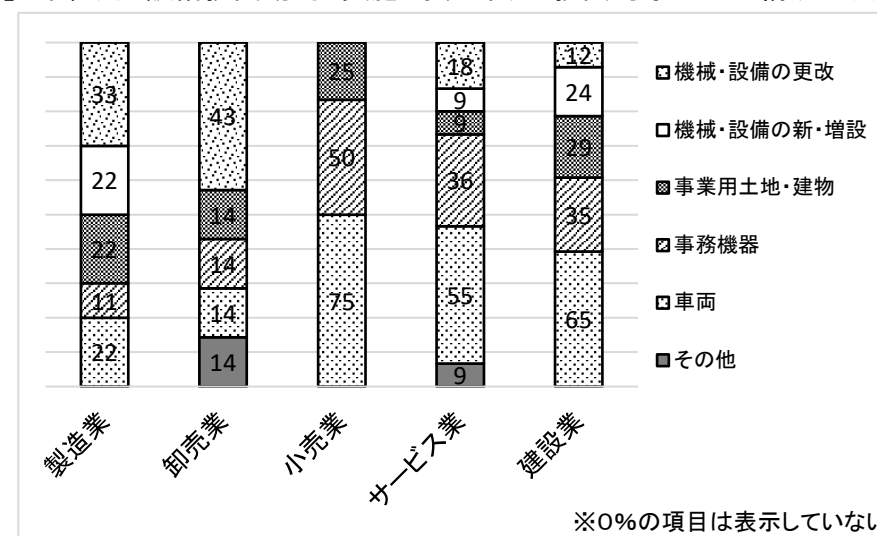


4. 設備投資動向

【表4-1】業種別 設備投資動向



【表4-2】業種別 設備投資動向 実施・予定ありの投資対象 構成比(%)



※業況DIは、小数第一位を四捨五入して表記しているため、合計値が100%にならない場合があります。

※業況DIデータは、練馬ビジネスサポートセンターホームページ(右記URL)で提供しています。 <https://nerisapo.net/category/business-situation/>

5. 経営上の問題点（複数回答式）

調査対象中小企業に選択肢を提示して、経営上の課題を調査した。業種毎に選択率上位5項目を掲載した。

業種 製造業

設問	回答	選択率
経営上の問題点		
	原材料高	48.3
	売上の停滞・減少	41.4
	人件費の増加	22.4
	人手不足	22.4
	同業者間の競争の激化	17.2

業種 卸売業

設問	回答	選択率
経営上の問題点		
	仕入先からの値上げ要請	32.0
	売上の停滞・減少	28.0
	人手不足	22.0
	同業者間の競争の激化	20.0
	利幅の縮小	20.0

業種 小売業

設問	回答	選択率
経営上の問題点		
	売上の停滞・減少	40.0
	利幅の縮小	26.0
	仕入先からの値上げ要請	20.0
	天候の不順	16.0
	人件費の増加	16.0

業種 サービス業

設問	回答	選択率
経営上の問題点		
	人件費の増加	41.9
	人手不足	35.5
	材料価格の上昇	25.8
	利幅の縮小	19.4
	同業者間の競争の激化	16.1

業種 建設業

設問	回答	選択率
経営上の問題点		
	材料価格の上昇	60.3
	人手不足	47.4
	同業者間の競争の激化	24.4
	利幅の縮小	17.9
	人件費の増加	17.9

6. 重点経営施策について（複数回答式）

調査対象中小企業に選択肢を提示して、経営上の重点施策について調査した。業種毎に選択率上位5項目を掲載した。

業種 製造業

設問	回答	選択率
重点経営施策		
	経費を節減する	58.6
	販路を広げる	55.2
	人材を確保する	24.1
	新製品・技術を開発する	17.2
	情報力を強化する	13.8

業種 卸売業

設問	回答	選択率
重点経営施策		
	販路を広げる	52.0
	経費を節減する	42.0
	人材を確保する	26.0
	品揃えを充実する	22.0
	情報力を強化する	16.0

業種 小売業

設問	回答	選択率
重点経営施策		
	経費を節減する	54.0
	品揃えを改善する	26.0
	宣伝・広告を強化する	24.0
	売れ筋商品を取り扱う	22.0
	商店街事業を活性化させる	14.0
	特になし	14.0

業種 サービス業

設問	回答	選択率
重点経営施策		
	経費を節減する	54.8
	人材を確保する	38.7
	販路を広げる	35.5
	提携先を見つける	16.1
	教育訓練を強化する	12.9
	特になし	12.9

業種 建設業

設問	回答	選択率
重点経営施策		
	人材を確保する	48.7
	経費を節減する	44.9
	販路を広げる	33.3
	技術力を高める	19.2
	情報力を強化する	11.5

7. 業況D Iの詳細

※全国中小企業の景況と比較するため中小企業庁が公表する「全国中小企業景況調査」および日本銀行が公表する日銀短観の業況D Iを参考として利用しています。

調査名	1都内中小企業景況調査
中分類	0総合

合計 / DI値																								
調査地域		2年度				3年度				4年度				5年度				6年度				7年度		
		02-第1Q	02-第2Q	02-第3Q	02-第4Q	03-第1Q	03-第2Q	03-第3Q	03-第4Q	04-第1Q	04-第2Q	04-第3Q	04-第4Q	05-第1Q	05-第2Q	05-第3Q	05-第4Q	06-第1Q	06-第2Q	06-第3Q	06-第4Q	07-第1Q	07-第2Q	07-第3Q
1練馬区	0全業種	-36	-41	-38	-37	-35	-32	-32	-31	-26	-22	-20	-16	-6	-3	-4	-1	6	-2	-5	-8	-8	-8	-8
	1製造業	-38	-53	-49	-49	-46	-40	-42	-33	-24	-24	-22	-19	-27	-8	-16	-12	0	-17	-13	-12	-9	-12	-6
	2卸売業	-50	-52	-56	-54	-57	-44	-44	-36	-19	-30	-25	-21	-14	-19	-10	-9	-3	0	-10	-8	-15	-7	-14
	3小売業	-42	-43	-30	-31	-32	-30	-39	-39	-33	-32	-26	-21	-2	-10	-5	3	-4	-9	-17	-17	-20	-17	-20
	4サービス業	-50	-45	-46	-47	-45	-41	-33	-37	-39	-18	-26	-13	12	3	-13	-20	2	-19	-24	-27	-21	-25	-32
2東京都	5建設業	-15	-25	-20	-20	-12	-15	-15	-19	-22	-10	-9	-10	4	15	13	16	25	19	18	8	10	8	10
	0全業種	-46	-44	-44	-44	-33	-30	-27	-27	-17	-17	-18	-15	-4	-5	-6	-6	-1	-3	-4	-5	-5	-4	-4
	1製造業	-47	-49	-50	-50	-38	-32	-29	-27	-17	-17	-17	-14	-7	-8	-9	-9	-6	-7	-9	-10	-11	-10	-8
	2卸売業	-51	-50	-50	-47	-38	-33	-30	-31	-18	-18	-18	-18	-6	-8	-9	-9	-7	-5	-9	-6	-7	-7	-8
	3小売業	-50	-49	-48	-50	-42	-42	-37	-37	-28	-28	-29	-26	-14	-14	-15	-14	-10	-11	-14	-14	-15	-14	-12
	4サービス業	-51	-47	-46	-46	-36	-32	-29	-30	-19	-22	-22	-17	-3	-4	-6	-6	2	-1	-2	-3	-4	-3	-3
	5建設業	-33	-26	-25	-27	-10	-11	-11	-15	-5	-4	-6	-5	11	10	8	11	16	12	12	10	11	12	9

調査名	1都内中小企業景況調査
調査範囲	1練馬区

合計 / DI値																								
		2年度				3年度				4年度				5年度				6年度				7年度		
調査地域	業況DI種別	02-第1Q	02-第2Q	02-第3Q	02-第4Q	03-第1Q	03-第2Q	03-第3Q	03-第4Q	04-第1Q	04-第2Q	04-第3Q	04-第4Q	05-第1Q	05-第2Q	05-第3Q	05-第4Q	06-第1Q	06-第2Q	06-第3Q	06-第4Q	07-第1Q	07-第2Q	07-第3Q
0全業種	全業種総合 (区)	-36	-41	-38	-37	-35	-32	-32	-31	-26	-22	-20	-16	-6	-3	-4	-1	6	-2	-5	-8	-8	-8	-8
	1製造業																							
2卸売業	製造業総合 (区)	-38	-53	-49	-49	-46	-40	-42	-33	-24	-24	-22	-19	-27	-8	-16	-12	0	-17	-13	-12	-9	-12	-6
	繊維工業等 (区)	-78	-100	-100	-100	-79	-57	-51	-43	-39	-35	-41	-31	-44	-22	-22	-31	-12	-4	-5	-12	-30	-41	-15
	出版等 (区)	-41	-62	-25	-10	-42	-47	-57	-26	-44	-47	-44	-20	-59	-35	-37	-41	-40	-55	-40	-32	-26	-1	-32
	一般機械等 (区)	-41	-43	-45	-51	-61	-37	-34	-33	15	19	1	-19	-21	-11	-21	-3	-23	-24	-30	-22	-14	-8	-19
	卸売業総合 (区)	-50	-52	-56	-54	-57	-44	-44	-36	-19	-30	-25	-21	-14	-19	-10	-9	-3	0	-10	-8	-15	-7	-14
3小売業	食品卸 (区)	-65	-40	-32	-29	-54	-43	-2	-29	20	-55	-50	-10	15	8	-12	3	43	66	-20	-8	-23	-1	-17
	小売業総合 (区)	-42	-43	-30	-31	-32	-30	-39	-39	-33	-32	-26	-21	-2	-10	-5	3	-4	-9	-17	-17	-20	-17	-20
	衣服等 (区)	-65	-54	-46	-37	-60	-60	-56	-82	-100	-100	-43	-44	16	11	-27	9	-27	-32	-71	-52	-35	-42	-42
	飲食店 (区)	-100	-82	-63	-100	-79	-65	-62	-45	-57	-60	-22	6	-3	5	-1	65	33	29	20	13	-17	-9	-33
	飲食料品 (区)	-30	-32	-17	-14	-9	-10	-24	-26	-11	-15	-11	-17	-3	-12	-8	-7	-12	-13	-14	-17	-22	-20	-37
4サービス業	家具家電 (区)	-26	-33	-22	-23	-25	-28	-40	-25	-17	-15	-23	-10	2	5	25	14	2	6	-5	-4	-2	-5	18
	サービス業総合 (区)	-50	-45	-46	-47	-45	-41	-33	-37	-39	-18	-26	-13	12	3	-13	-20	2	-19	-24	-27	-21	-25	-32
5建設業	建設業総合 (区)	-15	-25	-20	-20	-12	-15	-15	-19	-22	-10	-9	-10	4	15	13	16	25	19	18	8	10	8	10

調査範囲	3全国
大分類	(すべて)

合計 / DI値																									
調査地域		2年度				3年度				4年度				5年度				6年度				7年度			
		業況DI種別	02-第1Q	02-第2Q	02-第3Q	02-第4Q	03-第1Q	03-第2Q	03-第3Q	03-第4Q	04-第1Q	04-第2Q	04-第3Q	04-第4Q	05-第1Q	05-第2Q	05-第3Q	05-第4Q	06-第1Q	06-第2Q	06-第3Q	06-第4Q	07-第1Q	07-第2Q	07-第3Q
2中小企業景況		全国中小企業景況	-64	-34	-26	-30	-26	-28	-23	-27	-14	-20	-23	-14	-11	-13	-19	-18	-16	-17	-18	-21	-16	-17	-18
3日銀短観		短観総合	-31	-28	-15	-8	-3	-2	2	0	2	3	6	5	8	10	13	12	12	14	15	15	15	17	

8. 売上・収益・価格動向・資金繰り・雇用・借入に関するD I 詳細

業種	製造業
期	202512

期・調査項目	回答・指数	当期 D I
1.売上額DI	売上額DI	△6
	売上額DI前年同期比	△4
2.価格動向と収益DI	仕入価格DI	55
	収益DI	△20
	収益DI前年同期比	△12
	請負販売価格DI	25
3.在庫と資金繰りDI	在庫数量DI	7
	資金繰りDI	△7
4.雇用関係DI	残業時間DI	△5
	人手過不足DI	△19
5.借入DI	借入（予定）なし	85
	借入した（予定）	16
	借入難易度DI	△6
6.受注残・施工高	受注残DI	△11

業種	卸売業
期	202512

期・調査項目	回答・指数	当期 D I
1.売上額DI	売上額DI	△3
	売上額DI前年同期比	4
2.価格動向と収益DI	仕入価格DI	47
	収益DI	△15
	収益DI前年同期比	△10
	請負販売価格DI	35
3.在庫と資金繰りDI	販売価格DI前年同月比	34
	在庫数量DI	4
4.雇用関係DI	資金繰りDI	△5
	残業時間DI	2
5.借入DI	人手過不足DI	△20
	借入（予定）なし	90
	借入した（予定）	10
	借入難易度DI	△2

業種	小売業
期	202512

期・調査項目	回答・指数	当期 D I
1.売上額DI	売上額DI	△14
	売上額DI前年同期比	△14
2.価格動向と収益DI	仕入価格DI	52
	収益DI	△25
	収益DI前年同期比	△28
	請負販売価格DI	25
3.在庫と資金繰りDI	販売価格DI前年同月比	28
	在庫数量DI	4
4.雇用関係DI	資金繰りDI	△12
	残業時間DI	4
5.借入DI	人手過不足DI	△14
	借入（予定）なし	92
	借入した（予定）	8
	借入難易度DI	△15

業種	サービス業
期	202512

期・調査項目	回答・指数	当期 D I
1.売上額DI	売上額DI	△28
	売上額DI前年同期比	△19
2.価格動向と収益DI	仕入価格DI	28
	収益DI	△24
	収益DI前年同期比	△10
	請負販売価格DI	22
3.在庫と資金繰りDI	資金繰りDI	△18
4.雇用関係DI	残業時間DI	△32
	人手過不足DI	△23
5.借入DI	借入（予定）なし	77
	借入した（予定）	23
	借入難易度DI	△7

業種	建設業
期	202512

期・調査項目	回答・指数	当期 D I
1.売上額DI	売上額DI	21
	売上額DI前年同期比	30
2.価格動向と収益DI	仕入価格DI	65
	収益DI	△6
	収益DI前年同期比	12
	請負販売価格DI	33
3.在庫と資金繰りDI	在庫数量DI	△1
4.雇用関係DI	資金繰りDI	△14
	残業時間DI	1
5.借入DI	人手過不足DI	△42
	借入（予定）なし	59
	借入した（予定）	41
6.受注残・施工高	借入難易度DI	3
	施行高DI	17
	受注残DI	10

9. 経営課題 調査結果の詳細

調査項目	経営上の問題点
------	---------

回答の選択肢	選択率と業種内順位 製造業		卸売業		小売業		サービス業		建設業	
	選択率	業種内順位	選択率	業種内順位	選択率	業種内順位	選択率	業種内順位	選択率	業種内順位
人手不足	22.4	3	22.0	3	14.0	5	35.5	2	47.4	2
売上の停滞・減少	41.4	2	28.0	2	40.0	1	12.9	6	16.7	5
人件費の増加	22.4	3	10.0	5	16.0	4	41.9	1	17.9	4
利幅の縮小	15.5	5	20.0	4	26.0	2	19.4	4	17.9	4
同業者間の競争の激化	17.2	4	20.0	4	12.0	6	16.1	5	24.4	3
材料価格の上昇							25.8	3	60.3	1
仕入先からの値上げ要請	10.3	6	32.0	1	20.0	3				
原材料高	48.3	1								
問題なし	5.2	8	10.0	5	8.0	8	9.7	7	5.1	6
人件費以外の経費の増加	6.9	7	8.0	6	6.0	9	9.7	7	5.1	6
取引先の減少			4.0	7	6.0	9	12.9	6		
天候の不順	1.7	10	0.0	9	16.0	4	0.0	9	5.1	6
下請の確保難	1.7	10							16.7	5
為替レートの変動	6.9	7	8.0	6						
合理化の不足	3.4	9	4.0	7			3.2	8	2.6	8
その他	0.0	11	0.0	9	8.0	8	3.2	8	1.3	9
商店街の集客力の低下					12.0	6				
販売納入先からの値下げ要請	1.7	10	8.0	6	2.0	11				
商圏人口の減少					8.0	8	3.2	8		
大手企業との競争の激化	5.2	8							5.1	6
工場・機械の狭小・老朽化	10.3	6								
販売商品の不足			8.0	6	2.0	11				
大型店との競争の激化					10.0	7				
取扱商品の陳腐化			2.0	8	4.0	10				
代金回収の悪化	1.7	10	0.0	9	0.0	12	0.0	9	3.8	7
地価の高騰	3.4	9	0.0	9	2.0	11	0.0	9		
輸入品との競争の激化			4.0	7						
店舗の狭小・老朽化			2.0	8	2.0	11				
大企業との競争の激化							3.2	8		
小口注文・多頻度配送の増加			2.0	8						
流通経路の変化による競争の激化			2.0	8						
生産能力の不足	1.7	10								
大手企業・工場の縮小・撤退	1.7	10	0.0	9	0.0	12	0.0	9	0.0	10
技術力の不足							0.0	9	1.3	9
親企業による選別の強化	0.0	11							1.3	9
駐車場・資材置場の確保難									0.0	10
店舗・設備の狭小・老朽化							0.0	9		
取扱事務の陳腐化							0.0	9		
駐車場の確保難			0.0	9	0.0	12	0.0	9		
料金の値下げ要請							0.0	9		
輸入製品との競争の激化	0.0	11			0.0	12				
地場産業の衰退	0.0	11	0.0	9	0.0	12	0.0	9	0.0	10

10. 重点経営施策 調査結果の詳細

調査項目	重点経営施策
------	--------

回答の選択肢	選択率と業種内順位									
	製造業		卸売業		小売業		サービス業		建設業	
	選択率	業種内順位	選択率	業種内順位	選択率	業種内順位	選択率	業種内順位	選択率	業種内順位
経費を節減する	58.6	1	42.0	2	54.0	1	54.8	1	44.9	2
販路を広げる	55.2	2	52.0	1			35.5	3	33.3	3
人材を確保する	24.1	3	26.0	3	12.0	6	38.7	2	48.7	1
特になし	6.9	7	12.0	6	14.0	5	12.9	5	9.0	6
情報力を強化する	13.8	5	16.0	5					11.5	5
宣伝・広告を強化する					24.0	3	9.7	6		
労働条件を改善する	6.9	7	6.0	8			9.7	6	9.0	6
提携先を見つける	5.2	8	8.0	7			16.1	4		
教育訓練を強化する	3.4	9	2.0	9	2.0	7	12.9	5	7.7	7
品揃えを改善する					26.0	2				
機械化を推進する	12.1	6	2.0	9	2.0	7	6.5	7		
売れ筋商品を取り扱う					22.0	4				
品揃えを充実する			22.0	4						
技術力を高める									19.2	4
新製品・技術を開発する	17.2	4								
商店街事業を活性化させる					14.0	5				
新しい事業を始める			2.0	9	2.0	7	3.2	8	5.1	8
仕入先を開拓・選別する					12.0	6				
店舗・設備を改装する					2.0	7	6.5	7		
パート化を図る	0.0	11	0.0	10	0.0	8	6.5	7	0.0	11
流通経路の見直しをする			6.0	8						
不動産の有効活用を図る	0.0	11	0.0	10	2.0	7	0.0	9	3.8	9
不採算部門を整理・縮小する	5.2	8								
技術力を強化する							3.2	8		
新しい工法を導入する									2.6	10
その他	0.0	11	0.0	10	2.0	7	0.0	9	0.0	11
取引先を支援する			2.0	9						
輸入品の取扱いを増やす			0.0	10	2.0	7				
工場・機械を増設・移転する	1.7	10								
営業時間を延長する					0.0	8				